

## บทที่ 5

### สรุปผลการติดตามตรวจสอบผลกระทบสิ่งแวดล้อมที่ผ่านมา

บริษัท เอ็นไวเล็บ จำกัด ได้ทำการติดตามตรวจสอบผลกระทบสิ่งแวดล้อม โครงการจัดตั้งเตาเผาของเสียอุตสาหกรรม (ครั้งที่ 1) ของบริษัท โอเอ็ม เทคโนโลยี จำกัด ตั้งแต่เดือนมกราคม – กรกฎาคม 2566 สามารถสรุปผลการตรวจวัดได้ดังนี้

#### 5.1 เปรียบเทียบผลการตรวจวัดคุณภาพอากาศในปล่องระบายอากาศ

เปรียบเทียบการตรวจวิเคราะห์ปริมาณสารเจือปนในอากาศที่ระบายจากปล่องระบายอากาศของโครงการฯ ระหว่างเดือนมกราคม – กรกฎาคม 2566 โดยปริมาณสารเจือปนคำนวณผลที่ความดัน 1 บรรยากาศ หรือที่ 760 มิลลิเมตรปรอท อุณหภูมิ 25 องศาเซลเซียสที่สถานะแห้ง (Dry Basis) โดยมีปริมาตรอากาศส่วนเกินในการเผาไหม้ (Excess Air) ร้อยละ 50 หรือมีปริมาตรออกซิเจนในอากาศเสียร้อยละ 7 สามารถสรุปผลการตรวจวัดคุณภาพอากาศจากปล่องระบายอากาศ ได้ดังตารางที่ 5.1-1 รูปที่ 5.1-1 ถึงรูปที่ 5.1-16

**ตารางที่ 5.1.1-1 เปรียบเทียบผลการตรวจวัดคุณภาพอากาศในปล่องระบายอากาศ**

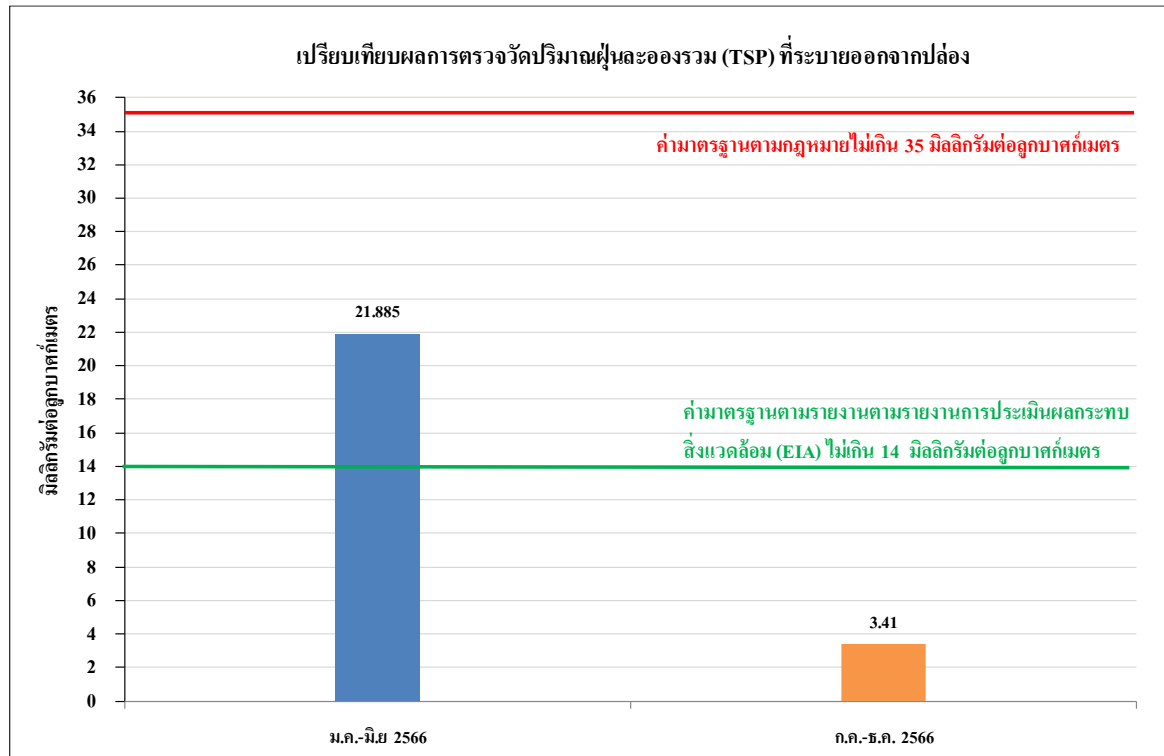
ดัชนีคุณภาพอากาศ	หน่วย	ผลการตรวจวัด		ค่ามาตรฐาน <sup>1/</sup>	ค่ามาตรฐาน <sup>2/</sup>
		ม.ค.-มิ.ย 66	ก.ค.-ธ.ค. 66		
Total Suspended Particulate	mg/m <sup>3</sup>	21.885	3.41	≤35	≤14
Sulfur dioxide (SO <sub>2</sub> )	mg/m <sup>3</sup>	0.105	<1.00	≤80	≤40
Oxides of Nitrogen (NOx as NO <sub>2</sub> )	mg/m <sup>3</sup>	8.83	114.26	≤150	≤138
Carbon monoxide (CO)	mg/m <sup>3</sup>	0.044	31.74	≤115	≤109
Hydrogen Chloride (HCl)	mg/m <sup>3</sup>	16.26	0.24	≤40	≤35
Dioxin (PCDD/PCDFs)	ng-I- TEQ/m <sup>3</sup>	0.079	0.449	≤0.5	≤0.46
Lead (Pb)	mg/m <sup>3</sup>	1.66	0.019	≤0.2	≤0.19
Mercury (Hg)	mg/m <sup>3</sup>	0.009	<0.009	≤0.1	≤0.033
Cadmium (Cd)	mg/m <sup>3</sup>	1.75	0.007	≤0.2	≤0.19
Arsenic (As)	mg/m <sup>3</sup>	ND	<0.009	≤1.0	≤0.18
Beryllium (Be)	mg/m <sup>3</sup>	ND	<0.093	≤1.0	≤0.18
Chromium (Cr)	mg/m <sup>3</sup>	ND	<0.093	≤1.0	≤0.18
Selenium (Se)	mg/m <sup>3</sup>	ND	<0.009	≤1.0	≤0.18

**มาตรฐาน** 1/ ประกาศกระทรวงอุตสาหกรรม เรื่อง กำหนดปริมาณสารเจือปนในอากาศที่ระบายออกจากปล่องเตาเผาสิ่งปฏิกูลหรือวัสดุที่ไม่ใช้แล้ว  
 ที่เป็นอันตรายจากอุตสาหกรรม พ.ศ.2545

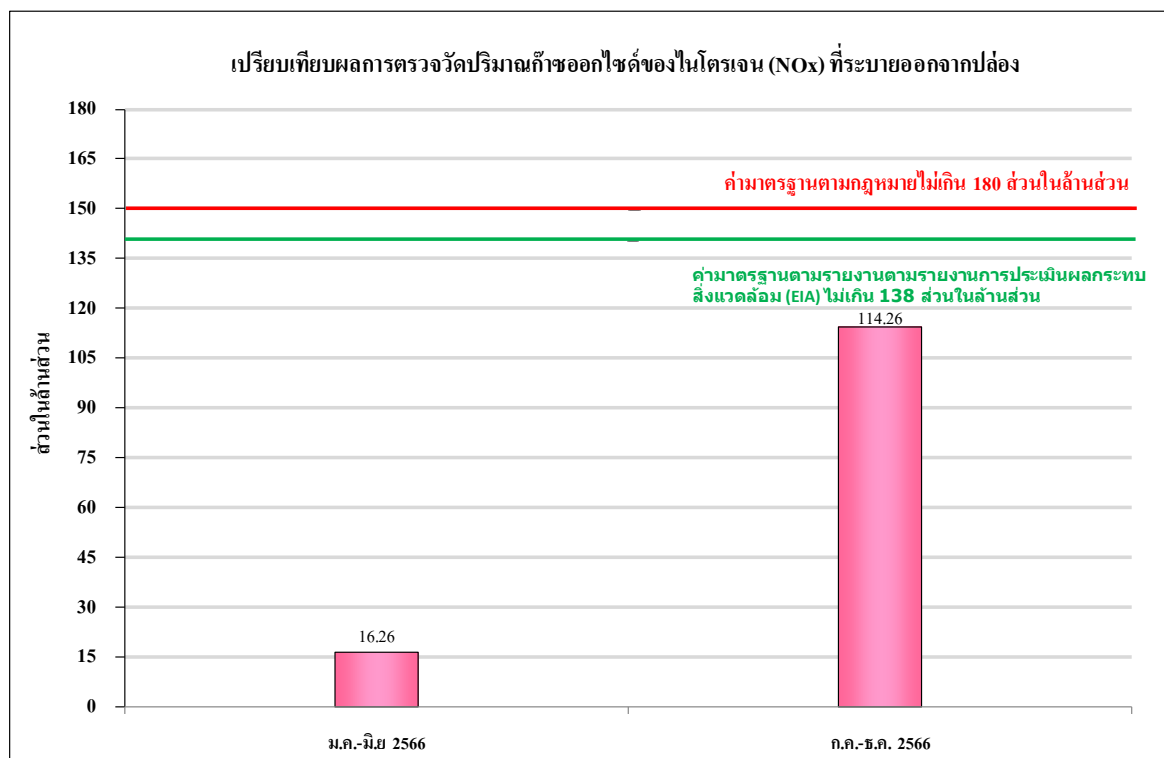
2/ เกณฑ์ที่กำหนดในรายงานการประเมินผลกระทบสิ่งแวดล้อม รายงานการเปลี่ยนแปลงรายละเอียดโครงการในรายงานการวิเคราะห์  
 ผลกระทบสิ่งแวดล้อม โครงการจัดตั้งเตาเผาของเสียอุตสาหกรรม (ครั้งที่ 1)

**หมายเหตุ** คำนวณผลที่ความดัน 1 บรรยากาศหรือที่ 760 มิลลิเมตรปรอท อุณหภูมิ 25 องศาเซลเซียสที่สภาวะแห้ง (Dry Basis) โดยมีปริมาตร  
 ออกซิเจนส่วนเกินในการเผาไหม้ร้อยละ 7

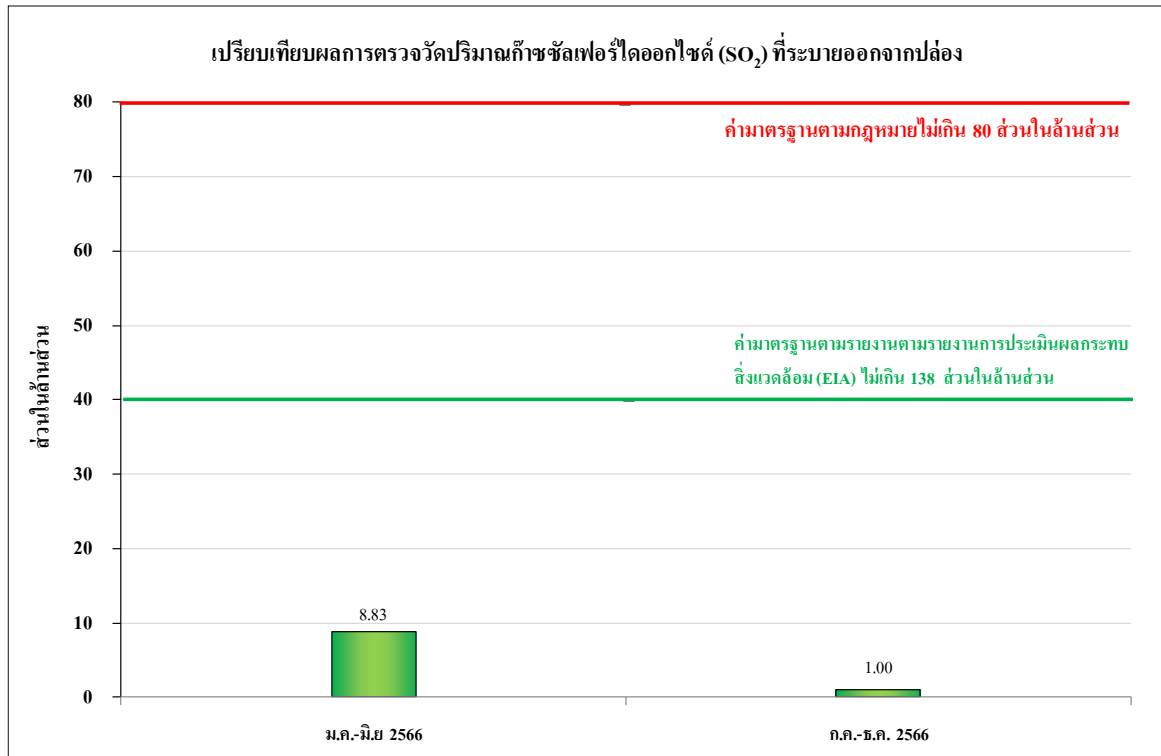
ND : Not Detected



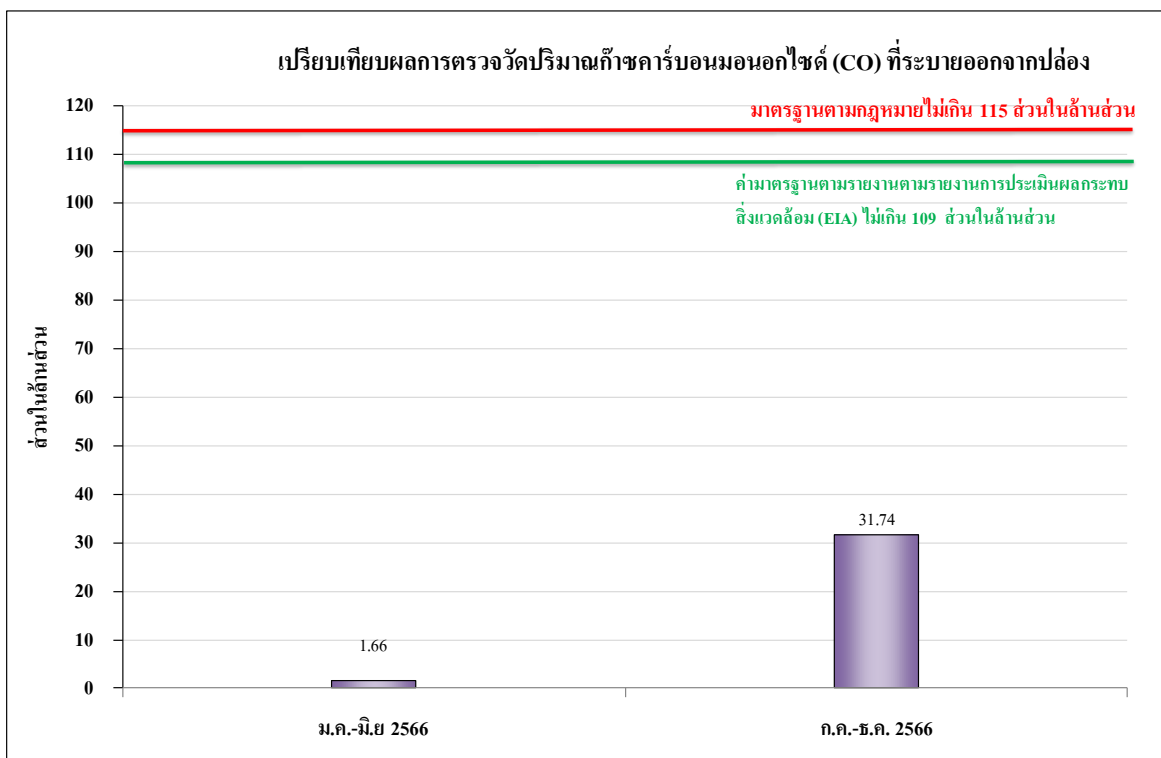
รูปที่ 5.1.1-1 เปรียบเทียบผลการตรวจวัดปริมาณฝุ่นละอองรวม (TSP) ที่ระบายออกจากปล่อง



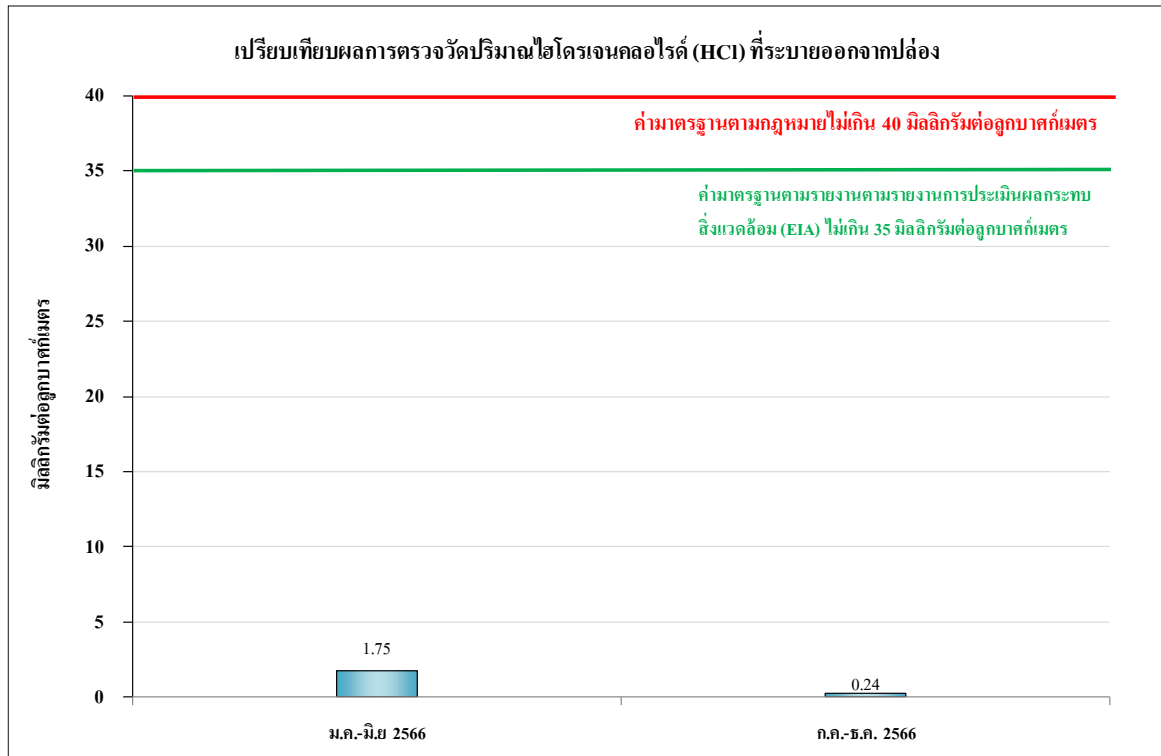
รูปที่ 5.1.1-2 เปรียบเทียบผลการตรวจวัดปริมาณก๊าซไนโตรเจนไดออกไซด์ (NO<sub>x</sub> as NO<sub>2</sub>) ที่ระบายออกจากปล่อง



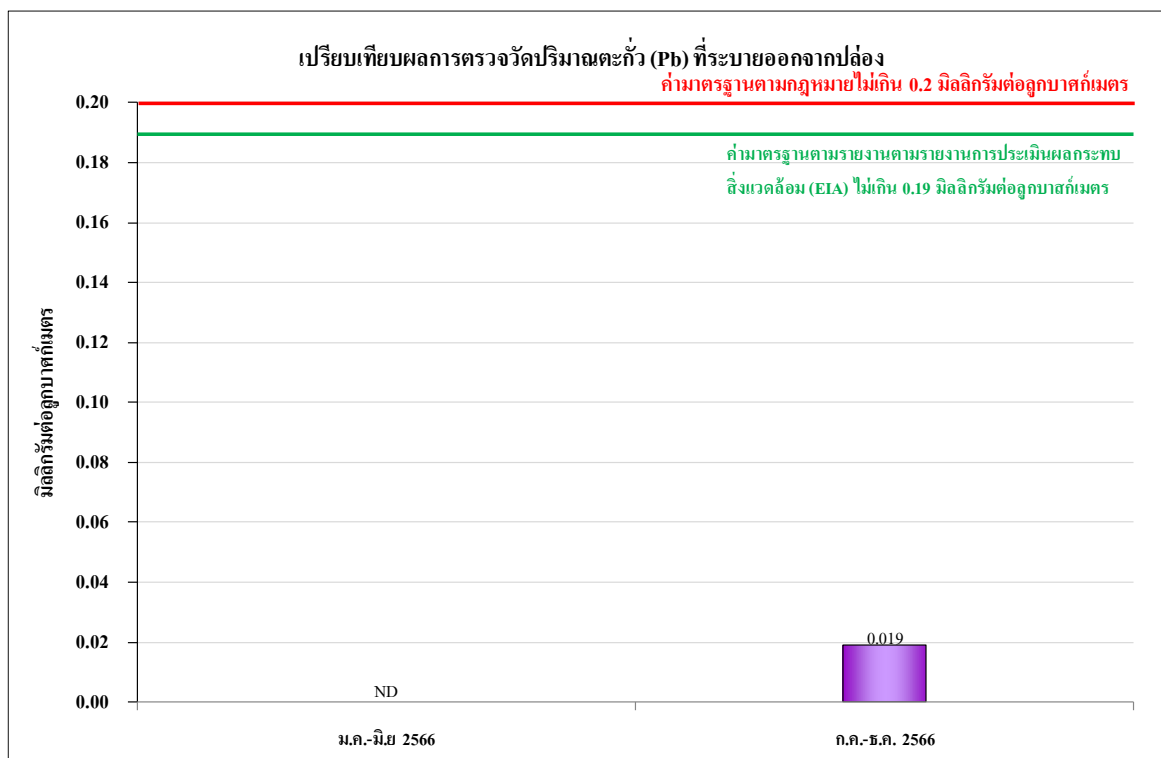
รูปที่ 5.1.1-3 เปรียบเทียบผลการตรวจวัดปริมาณก๊าซซัลเฟอร์ไดออกไซด์ (SO<sub>2</sub>) ที่ระบายออกจากปล่อง



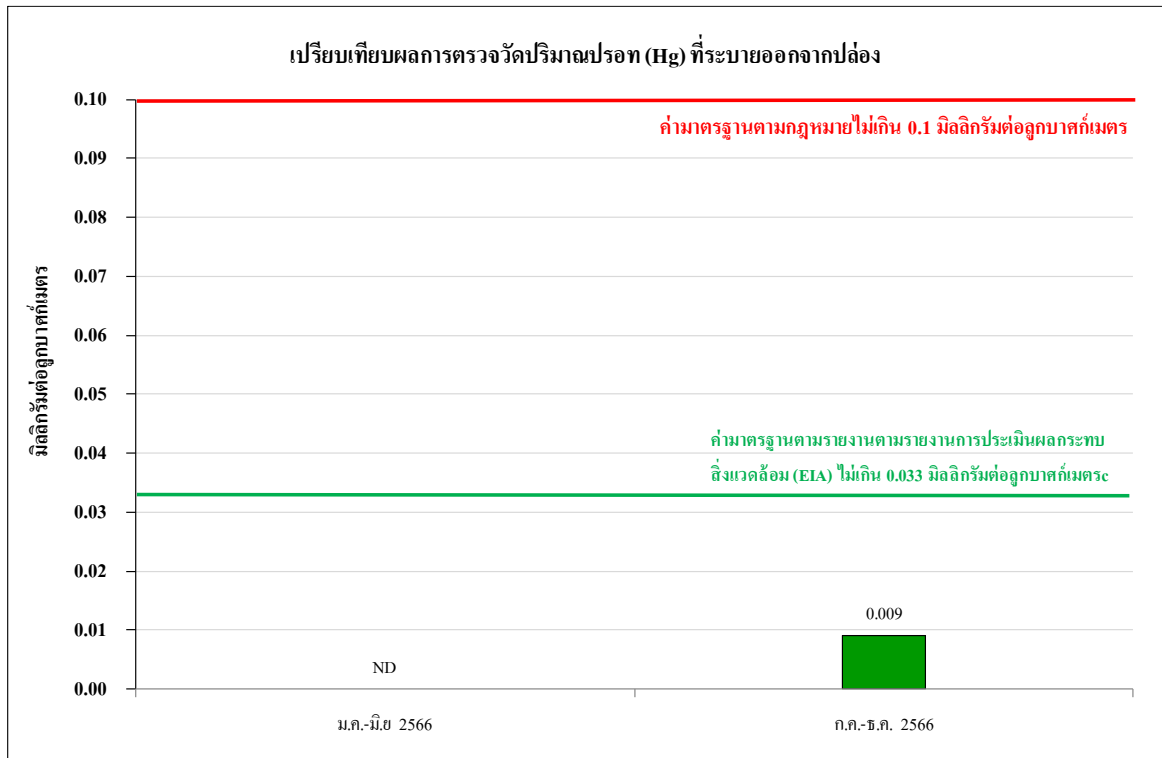
รูปที่ 5.1.1-4 เปรียบเทียบผลการตรวจวัดปริมาณก๊าซคาร์บอนมอนอกไซด์ (CO) ที่ระบายออกจากปล่อง



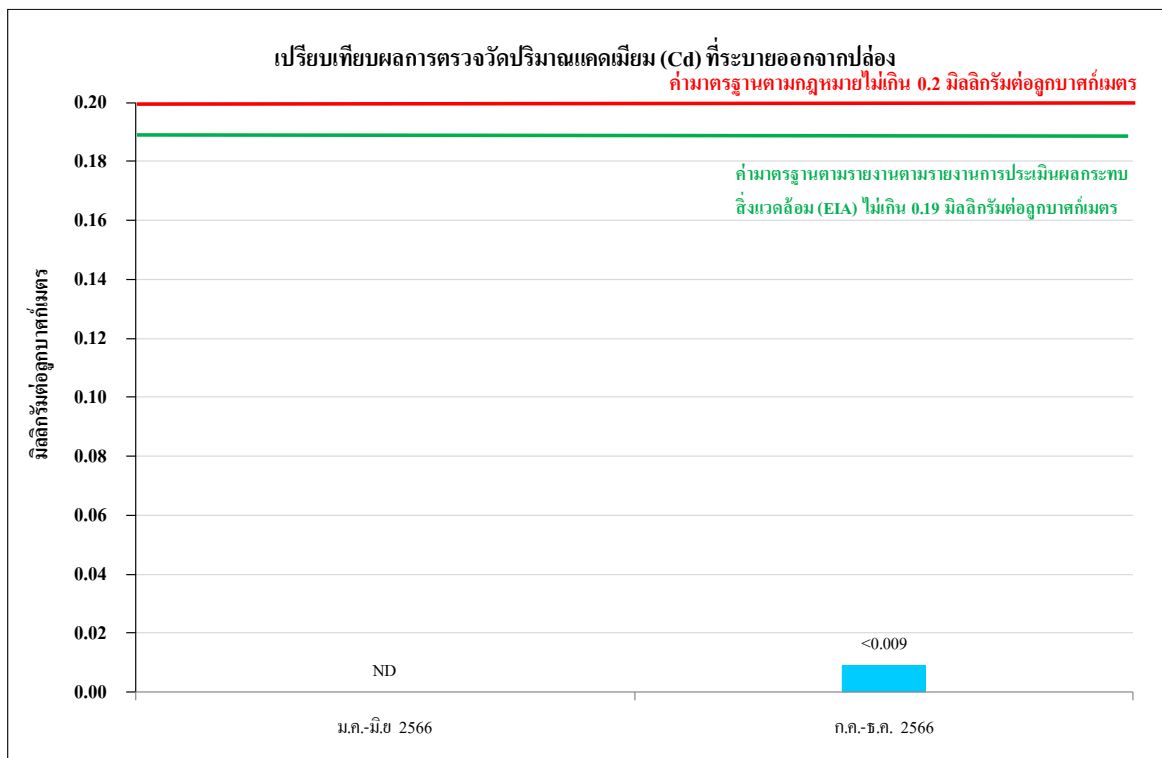
รูปที่ 5.1.1-5 เปรียบเทียบผลการตรวจวัดปริมาณไฮโดรเจนคลอไรด์ (Hydrogen Chloride) ที่ระบายออกจากปล่อง



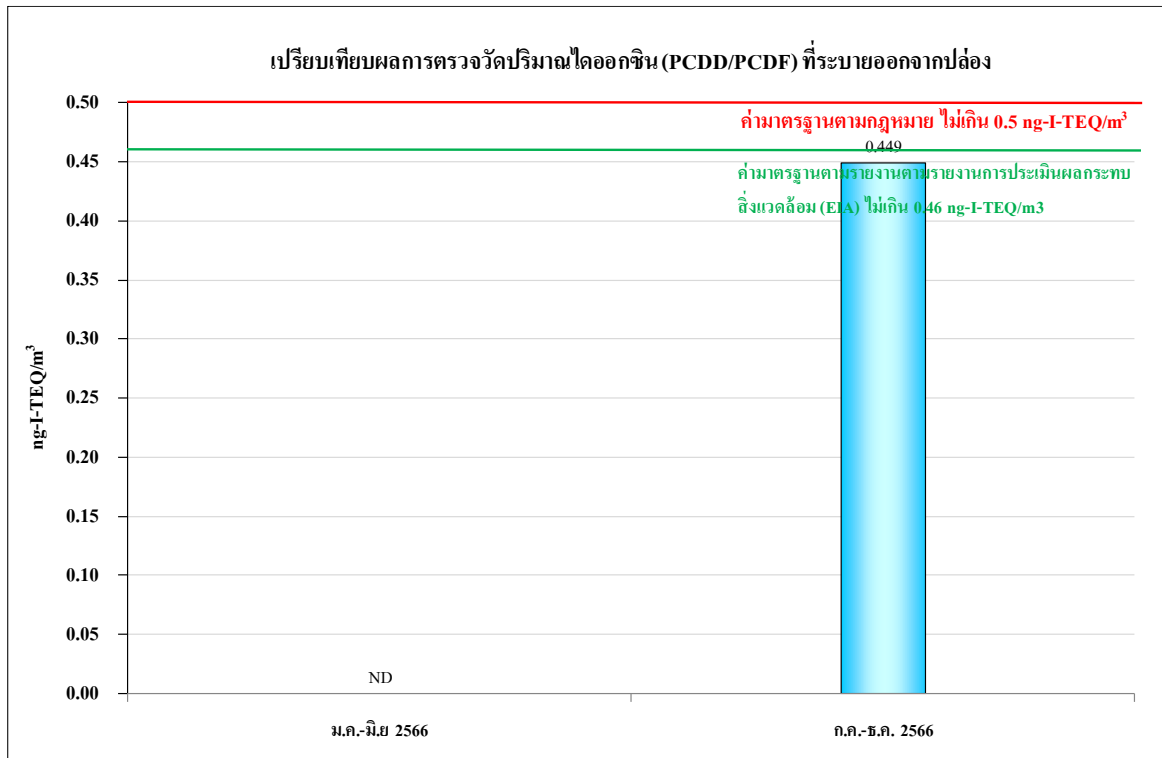
รูปที่ 5.1.1-6 เปรียบเทียบผลการตรวจวัดปริมาณตะกั่ว (Pb) ที่ระบายออกจากปล่อง



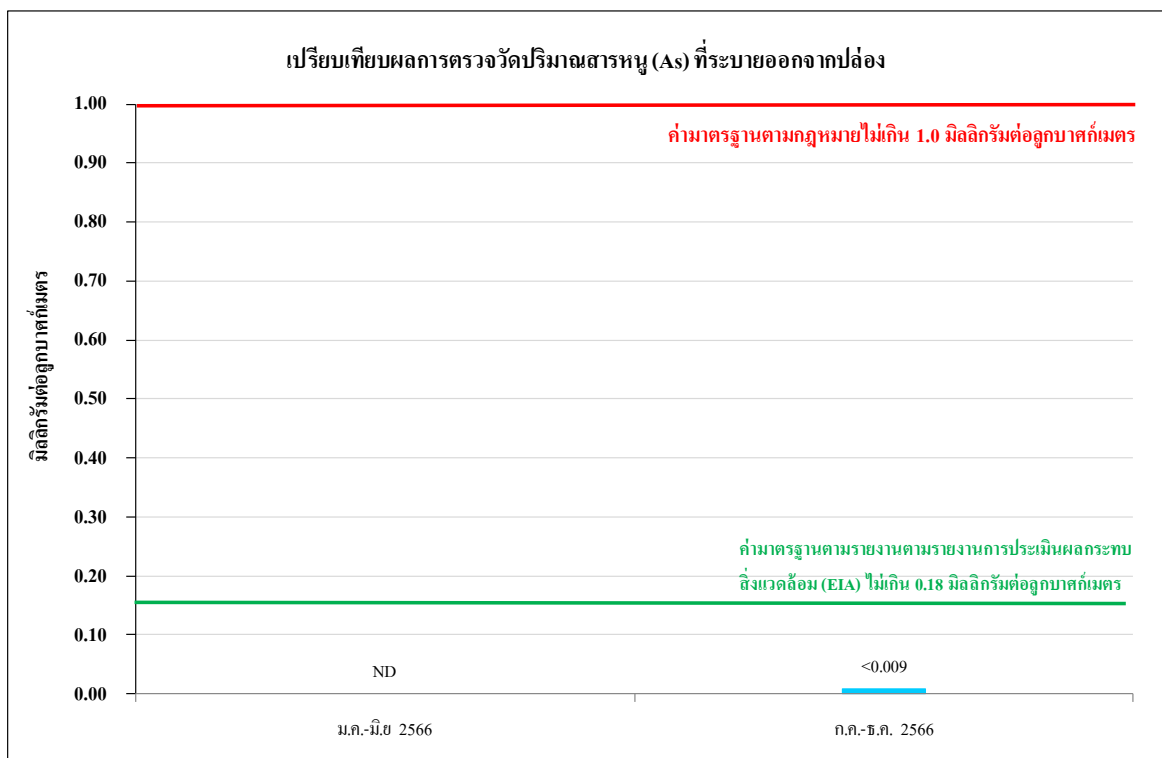
รูปที่ 5.1.1-7 เปรียบเทียบผลการตรวจวัดปริมาณปรอท (Hg) ที่ระบายออกจากปล่อง



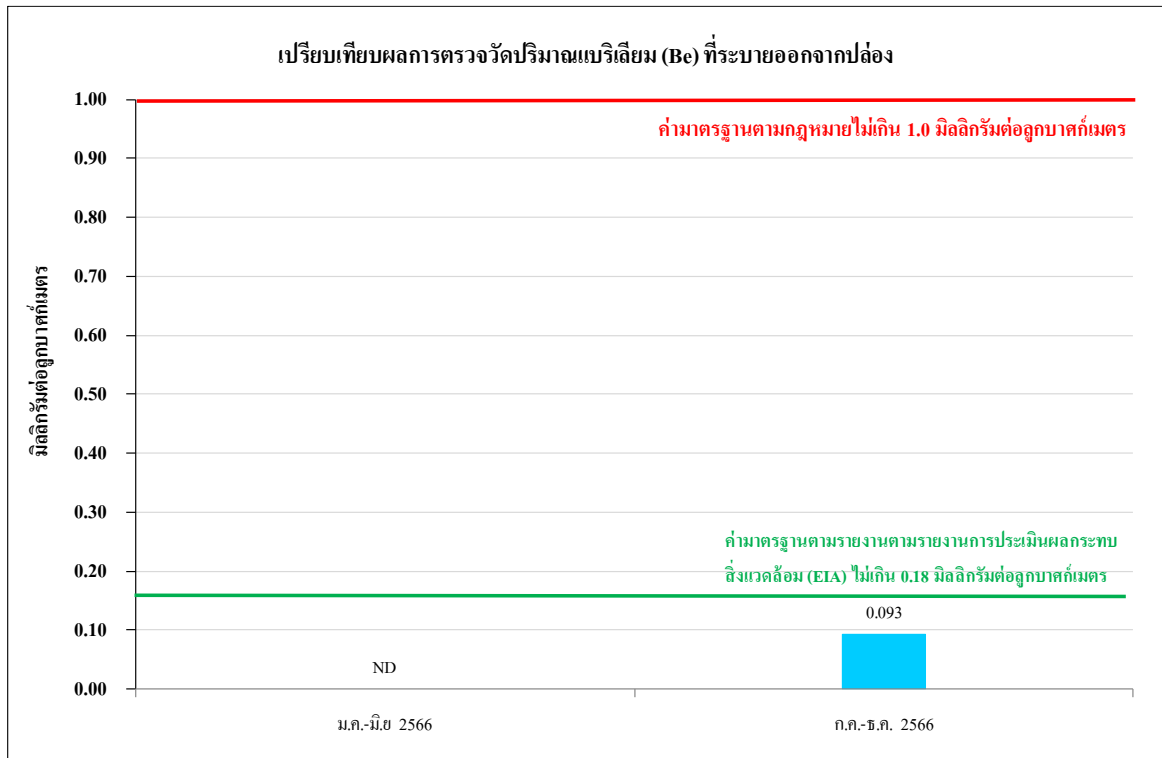
รูปที่ 5.1.1-8 เปรียบเทียบผลการตรวจวัดปริมาณแคดเมียม (Cd) ที่ระบายออกจากปล่อง



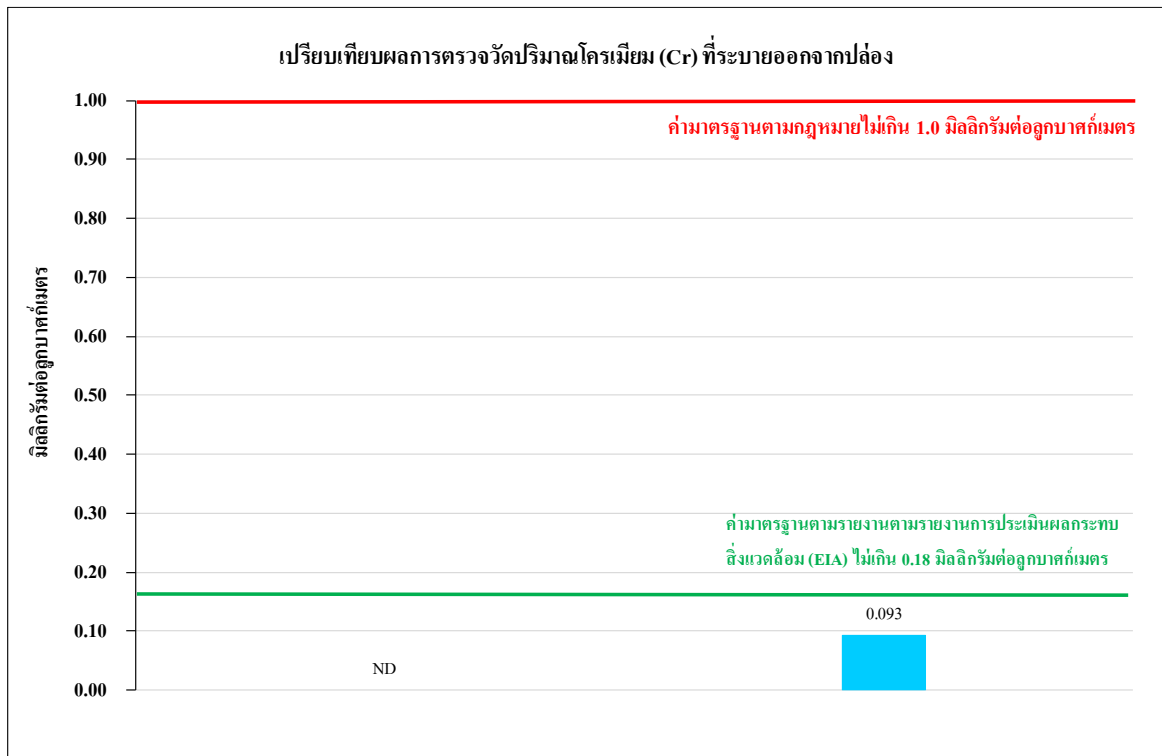
รูปที่ 5.1.1-9 เปรียบเทียบผลการตรวจวัดปริมาณไดออกซิน (PCDD/PCDFs) ที่ระบายออกจากปล่อง



รูปที่ 5.1.1-10 เปรียบเทียบผลการตรวจวัดปริมาณสารหนู (As) ที่ระบายออกจากปล่อง

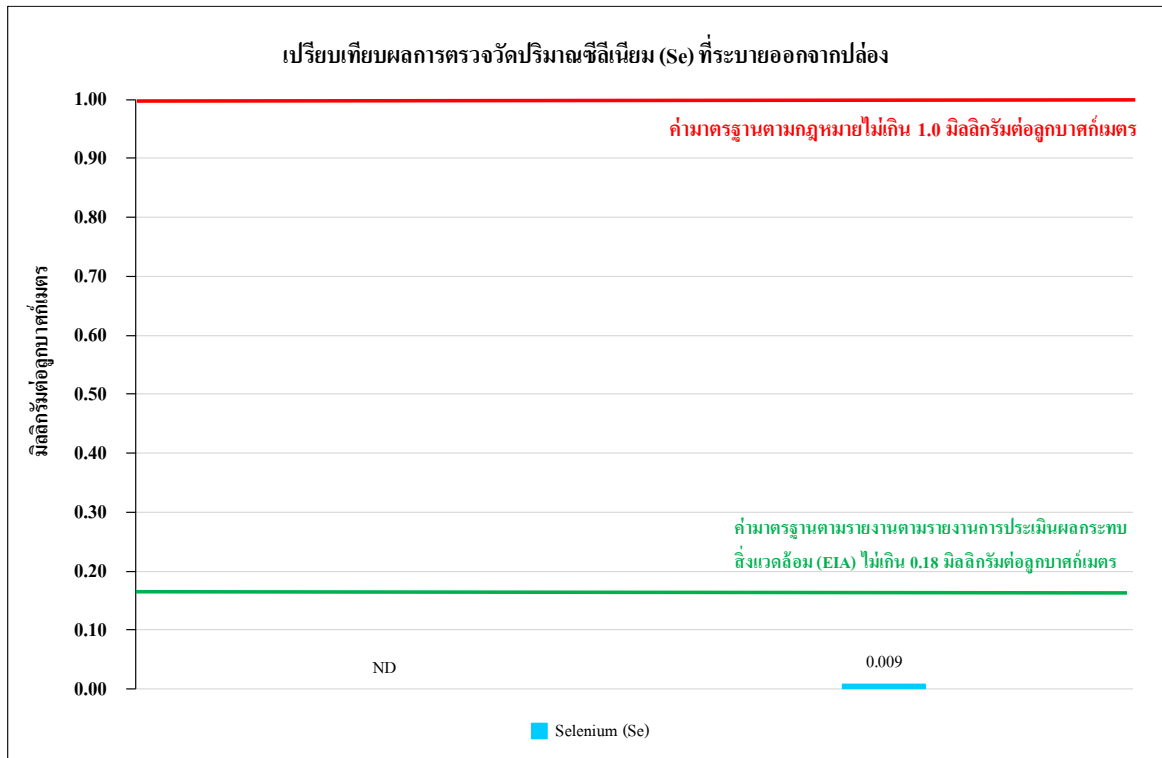


รูปที่ 5.1.1-11 เปรียบเทียบผลการตรวจวัดปริมาณแบริเลียม (Be) ที่ระบายออกจากปล่อง



รูปที่ 5.1.1-12 เปรียบเทียบผลการตรวจวัดปริมาณโครเมียม (Cr) ที่ระบายออกจากปล่อง





รูปที่ 5.1.1-13 เปรียบเทียบผลการตรวจวัดปริมาณซีลีเนียม (Se) ที่ระบายออกจากปล่อง

### 5.1.2 ผลการตรวจวัดคุณภาพอากาศในบรรยากาศโดยทั่วไป

การตรวจวัดคุณภาพอากาศในบรรยากาศโดยทั่วไปของโครงการฯ ระหว่างเดือนกรกฎาคม-ธันวาคม 2566 จำนวน 5 จุด ได้แก่ โรงเรียนเซนต์แมรี, วัดโดนคเตี้ย, วัดโคกมะยม, บ้านหนองไม้ซุง, หมู่บ้านสุขสิริ โดยมีดัชนีที่ตรวจวัด ได้แก่ ฝุ่นละอองรวม (TSP) ฝุ่นละอองขนาดเล็กไม่เกิน 10 ไมครอน (PM-10) ก๊าซไนโตรเจนไดออกไซด์ (NO<sub>2</sub>) ก๊าซซัลเฟอร์ไดออกไซด์ (SO<sub>2</sub>) ปริมาณก๊าซคาร์บอนมอนอกไซด์ (CO) ปริมาณสารตะกั่ว (Pb) ปริมาณสารไฮโดรเจนคลอไรด์ (HCl) และทิศทางลมและความเร็วลม ผลการตรวจวัดคุณภาพอากาศในบรรยากาศโดยทั่วไปแสดงดังตารางที่ 5.1.2-1 ถึงตารางที่ 5.1.2-2 รูปที่ 5.1.2-1 ถึงรูปที่ 5.1.2-9

ตารางที่ 5.1.2-1 ผลการตรวจวัดคุณภาพอากาศในบรรยากาศโดยทั่วไป

จุดตรวจวัด	วัน เดือน ปี ที่ตรวจวัด	ดัชนีคุณภาพอากาศ/ผลการตรวจวัด					
		ฝุ่นละอองรวม (mg/m <sup>3</sup> )		ก๊าซไนโตรเจนไดออกไซด์ (ppm)		ก๊าซซัลเฟอร์ไดออกไซด์ (ppm)	
		TSP	PM-10	24 Hr	1 Hr	24 Hr	1 Hr
โรงเรียนเซนต์แมรี	23-24 มิถุนายน 2566	0.023	0.010	-	0.0223	0.0013	0.0017
	24-25 มิถุนายน 2566	0.016	0.005	-	0.0176	0.0012	0.0018
	25-26 มิถุนายน 2566	0.016	0.009	-	0.0149	0.0011	0.0016
	26-27 มิถุนายน 2566	0.011	0.007	-	0.0344	0.0013	0.0022
	27-28 มิถุนายน 2566	0.022	0.011	-	0.0207	0.0013	0.0021
	28-29 มิถุนายน 2566	0.015	0.011	-	0.0202	0.0012	0.0016
	29-30 มิถุนายน 2566	0.013	0.005	-	0.0282	0.0011	0.0023
	9-10 พฤศจิกายน 2566	0.048	0.029	0.0042	0.0050	0.0015	0.0025
	10-11 พฤศจิกายน 2566	0.025	0.016	0.0042	0.0051	0.0016	0.0023
	11-12 พฤศจิกายน 2566	0.018	0.008	0.0041	0.0050	0.0018	0.0027
	12-13 พฤศจิกายน 2566	0.036	0.023	0.0041	0.0051	0.0017	0.0024
	13-14 พฤศจิกายน 2566	0.028	0.019	0.0043	0.0050	0.0016	0.0023
	14-15 พฤศจิกายน 2566	0.035	0.020	0.0041	0.0051	0.0015	0.0023
	15-16 พฤศจิกายน 2566	0.025	0.019	0.0042	0.0051	0.0016	0.0027
มาตรฐาน		≤0.33 <sup>1/</sup>	≤0.12 <sup>1/</sup>	-	≤0.17 <sup>2/</sup>	≤0.12 <sup>1/</sup>	≤0.30 <sup>3/</sup>

มาตรฐาน : <sup>1/</sup>ประกาศคณะกรรมการสิ่งแวดล้อมแห่งชาติ ฉบับที่ 24 (พ.ศ.2547) เรื่อง กำหนดมาตรฐานคุณภาพอากาศในบรรยากาศโดยทั่วไป

<sup>2/</sup>ประกาศคณะกรรมการสิ่งแวดล้อมแห่งชาติ ฉบับที่ 33 (พ.ศ.2552) เรื่อง กำหนดมาตรฐานค่าก๊าซไนโตรเจนไดออกไซด์ในบรรยากาศโดยทั่วไป

<sup>3/</sup>ประกาศคณะกรรมการสิ่งแวดล้อมแห่งชาติ ฉบับที่ 21 (2544) เรื่อง กำหนดมาตรฐานค่าก๊าซซัลเฟอร์ไดออกไซด์ในบรรยากาศโดยทั่วไป ในเวลา 1 ชั่วโมง

ตารางที่ 5.1.2-1(ต่อ) ผลการตรวจวัดคุณภาพอากาศในบรรยากาศโดยทั่วไป

จุดตรวจวัด	วัน เดือน ปี ที่ตรวจวัด	ดัชนีคุณภาพอากาศ/ผลการตรวจวัด					
		ฝุ่นละอองรวม (mg/m <sup>3</sup> )		ก๊าซไนโตรเจนไดออกไซด์ (ppm)		ก๊าซซัลเฟอร์ไดออกไซด์ (ppm)	
		TSP	PM-10	24 Hr	1 Hr	24 Hr	1 Hr
วัด โตนดเคี้ย	23-24 มิถุนายน 2566	0.027	0.011	-	0.0147	0.0017	0.0020
	24-25 มิถุนายน 2566	0.017	0.010	-	0.0229	0.0016	0.0019
	25-26 มิถุนายน 2566	0.017	0.003	-	0.0145	0.0019	0.0023
	26-27 มิถุนายน 2566	0.010	0.002	-	0.0122	0.0015	0.0020
	27-28 มิถุนายน 2566	0.014	0.005	-	0.0233	0.0014	0.0017
	28-29 มิถุนายน 2566	0.023	0.008	-	0.0183	0.0014	0.0017
	29-30 มิถุนายน 2566	0.012	0.008	-	0.0164	0.0016	0.0017
	9-10 พฤศจิกายน 2566	0.037	0.022	0.0042	0.0053	0.0015	0.0023
	10-11 พฤศจิกายน 2566	0.025	0.015	0.0041	0.0052	0.0016	0.0023
	11-12 พฤศจิกายน 2566	0.023	0.012	0.0043	0.0052	0.0017	0.0026
	12-13 พฤศจิกายน 2566	0.035	0.014	0.0042	0.0053	0.0016	0.0025
	13-14 พฤศจิกายน 2566	0.018	0.012	0.0043	0.0051	0.0017	0.0024
	14-15 พฤศจิกายน 2566	0.023	0.015	0.0044	0.0054	0.0015	0.0022
	15-16 พฤศจิกายน 2566	0.016	0.013	0.0042	0.0052	0.0016	0.0023
วัด โศกมะยม	23-24 มิถุนายน 2566	0.022	0.020	-	0.0148	0.0012	0.0016
	24-25 มิถุนายน 2566	0.019	0.013	-	0.0154	0.0011	0.0015
	25-26 มิถุนายน 2566	0.017	0.010	-	0.0152	0.0013	0.0018
	26-27 มิถุนายน 2566	0.012	0.011	-	0.0171	0.0013	0.0019
	27-28 มิถุนายน 2566	0.024	0.014	-	0.0249	0.0012	0.0017
	28-29 มิถุนายน 2566	0.023	0.013	-	0.0163	0.0013	0.0017
	29-30 มิถุนายน 2566	0.013	0.010	-	0.0149	0.0016	0.0022
มาตรฐาน		≤0.33 <sup>1/</sup>	≤0.12 <sup>1/</sup>	-	≤0.17 <sup>2/</sup>	≤0.12 <sup>1/</sup>	≤0.30 <sup>3/</sup>

มาตรฐาน : <sup>1/</sup>ประกาศคณะกรรมการสิ่งแวดล้อมแห่งชาติ ฉบับที่ 24 (พ.ศ.2547) เรื่อง กำหนดมาตรฐานคุณภาพอากาศในบรรยากาศโดยทั่วไป

<sup>2/</sup>ประกาศคณะกรรมการสิ่งแวดล้อมแห่งชาติ ฉบับที่ 33 (พ.ศ.2552) เรื่อง กำหนดมาตรฐานค่าก๊าซไนโตรเจนไดออกไซด์ในบรรยากาศโดยทั่วไป

<sup>3/</sup>ประกาศคณะกรรมการสิ่งแวดล้อมแห่งชาติ ฉบับที่ 21 (2544) เรื่อง กำหนดมาตรฐานค่าก๊าซซัลเฟอร์ไดออกไซด์ในบรรยากาศโดยทั่วไป ในเวลา 1 ชั่วโมง

ตารางที่ 5.1.2-1 (ต่อ) ผลการตรวจวัดคุณภาพอากาศในบรรยากาศโดยทั่วไป

จุดตรวจวัด	วัน เดือน ปี ที่ตรวจวัด	ดัชนีคุณภาพอากาศ/ผลการตรวจวัด					
		ฝุ่นละอองรวม (mg/m <sup>3</sup> )		ก๊าซไนโตรเจนไดออกไซด์ (ppm)		ก๊าซซัลเฟอร์ไดออกไซด์ (ppm)	
		TSP	PM-10	24 Hr	1 Hr	24 Hr	1 Hr
วัด โคมะยม	9-10 พฤศจิกายน 2566	0.040	0.031	0.0042	0.0052	0.0016	0.0023
	10-11 พฤศจิกายน 2566	0.028	0.019	0.0041	0.0052	0.0015	0.0021
	11-12 พฤศจิกายน 2566	0.027	0.017	0.0042	0.0051	0.0015	0.0022
	12-13 พฤศจิกายน 2566	0.025	0.014	0.0043	0.0051	0.0016	0.0022
	13-14 พฤศจิกายน 2566	0.029	0.017	0.0043	0.0053	0.0015	0.0023
	14-15 พฤศจิกายน 2566	0.033	0.020	0.0043	0.0054	0.0016	0.0026
	15-16 พฤศจิกายน 2566	0.024	0.016	0.0044	0.0051	0.0014	0.0023
บ้านหนองไม้ซุง	23-24 มิถุนายน 2566	0.027	0.011	-	0.0435	0.0016	0.0019
	24-25 มิถุนายน 2566	0.017	0.010	-	0.0251	0.0016	0.0020
	25-26 มิถุนายน 2566	0.017	0.003	-	0.0153	0.0017	0.0021
	26-27 มิถุนายน 2566	0.010	0.002	-	0.0174	0.0017	0.0021
	27-28 มิถุนายน 2566	0.014	0.005	-	0.0258	0.0015	0.0018
	28-29 มิถุนายน 2566	0.023	0.008	-	0.0279	0.0016	0.0019
	29-30 มิถุนายน 2566	0.012	0.008	-	0.0214	0.0016	0.0020
	9-10 พฤศจิกายน 2566	0.035	0.023	0.0042	0.0053	0.0015	0.0023
	10-11 พฤศจิกายน 2566	0.029	0.020	0.0040	0.0050	0.0016	0.0022
	11-12 พฤศจิกายน 2566	0.020	0.015	0.0041	0.0052	0.0017	0.0026
	12-13 พฤศจิกายน 2566	0.018	0.014	0.0042	0.0053	0.0016	0.0023
	13-14 พฤศจิกายน 2566	0.026	0.018	0.0039	0.0052	0.0015	0.0023
	14-15 พฤศจิกายน 2566	0.023	0.017	0.0041	0.0051	0.0015	0.0024
	15-16 พฤศจิกายน 2566	0.020	0.015	0.0042	0.0051	0.0016	0.0023
มาตรฐาน		≤0.33 <sup>1/</sup>	≤0.12 <sup>1/</sup>	-	≤0.17 <sup>2/</sup>	≤0.12 <sup>1/</sup>	≤0.30 <sup>3/</sup>

มาตรฐาน : <sup>1/</sup>ประกาศคณะกรรมการสิ่งแวดล้อมแห่งชาติ ฉบับที่ 24 (พ.ศ.2547) เรื่อง กำหนดมาตรฐานคุณภาพอากาศในบรรยากาศโดยทั่วไป

<sup>2/</sup>ประกาศคณะกรรมการสิ่งแวดล้อมแห่งชาติ ฉบับที่ 33 (พ.ศ.2552) เรื่อง กำหนดมาตรฐานค่าก๊าซไนโตรเจนไดออกไซด์ในบรรยากาศโดยทั่วไป

<sup>3/</sup>ประกาศคณะกรรมการสิ่งแวดล้อมแห่งชาติ ฉบับที่ 21 (2544) เรื่อง กำหนดมาตรฐานค่าก๊าซซัลเฟอร์ไดออกไซด์ในบรรยากาศโดยทั่วไป ในเวลา 1 ชั่วโมง

ตารางที่ 5.1.2-1 (ต่อ) ผลการตรวจวัดคุณภาพอากาศในบรรยากาศโดยทั่วไป

จุดตรวจวัด	วัน เดือน ปี ที่ตรวจวัด	ดัชนีคุณภาพอากาศ/ผลการตรวจวัด					
		ฝุ่นละอองรวม (mg/m <sup>3</sup> )		ก๊าซไนโตรเจนไดออกไซด์ (ppm)		ก๊าซซัลเฟอร์ไดออกไซด์ (ppm)	
		TSP	PM-10	24 Hr	1 Hr	24 Hr	1 Hr
หมู่บ้านสุขสิริ	23-24 มิถุนายน 2566	0.016	0.002	-	0.0404	0.0015	0.0043
	24-25 มิถุนายน 2566	0.011	0.011	-	0.025	0.0010	0.0024
	25-26 มิถุนายน 2566	0.010	0.007	-	0.0314	0.0009	0.0019
	26-27 มิถุนายน 2566	0.011	0.010	-	0.0312	0.0007	0.0015
	27-28 มิถุนายน 2566	0.019	0.012	-	0.0322	0.0007	0.0020
	28-29 มิถุนายน 2566	0.030	0.015	-	0.0513	0.0010	0.0023
	29-30 มิถุนายน 2566	0.017	0.016	-	0.0168	0.0021	0.0037
	9-10 พฤศจิกายน 2566	0.025	0.020	0.0043	0.0053	0.0016	0.0022
	10-11 พฤศจิกายน 2566	0.023	0.018	0.0042	0.0051	0.0017	0.0024
	11-12 พฤศจิกายน 2566	0.019	0.015	0.0041	0.0053	0.0016	0.0023
	12-13 พฤศจิกายน 2566	0.021	0.014	0.0042	0.0052	0.0016	0.0025
	13-14 พฤศจิกายน 2566	0.036	0.016	0.0043	0.0053	0.0016	0.0024
	14-15 พฤศจิกายน 2566	0.031	0.012	0.0045	0.0054	0.0015	0.0023
	15-16 พฤศจิกายน 2566	0.022	0.011	0.0044	0.0052	0.0016	0.0024
มาตรฐาน		≤0.33 <sup>1/</sup>	≤0.12 <sup>1/</sup>	-	≤0.17 <sup>2/</sup>	≤0.12 <sup>1/</sup>	≤0.30 <sup>3/</sup>

มาตรฐาน : <sup>1/</sup>ประกาศคณะกรรมการสิ่งแวดล้อมแห่งชาติ ฉบับที่ 24 (พ.ศ.2547) เรื่อง กำหนดมาตรฐานคุณภาพอากาศในบรรยากาศโดยทั่วไป

<sup>2/</sup>ประกาศคณะกรรมการสิ่งแวดล้อมแห่งชาติ ฉบับที่ 33 (พ.ศ.2552) เรื่อง กำหนดมาตรฐานค่าก๊าซไนโตรเจนไดออกไซด์ในบรรยากาศโดยทั่วไป

<sup>3/</sup>ประกาศคณะกรรมการสิ่งแวดล้อมแห่งชาติ ฉบับที่ 21 (2544) เรื่อง กำหนดมาตรฐานค่าก๊าซซัลเฟอร์ไดออกไซด์ในบรรยากาศโดยทั่วไป ในเวลา 1 ชั่วโมง

ตารางที่ 5.1.2-2 ผลการตรวจวัดคุณภาพอากาศในบรรยากาศโดยทั่วไป

จุดตรวจวัด	วัน เดือน ปี ที่ตรวจวัด	ดัชนีคุณภาพอากาศ/ผลการตรวจวัด			
		ก๊าซคาร์บอนมอนอกไซด์ (CO)		ปริมาณสารตะกั่ว (Pb)	ปริมาณไฮโดรเจน คลอไรด์ (HCl)
		1 ชั่วโมง	8 ชั่วโมง		
โรงเรียนเซนต์แมรี	23-24 มิถุนายน 2566	0.7	1.65	ND	ND
	24-25 มิถุนายน 2566	0.6	1.48	ND	ND
	25-26 มิถุนายน 2566	0.6	1.49	ND	ND
	26-27 มิถุนายน 2566	0.6	1.56	ND	ND
	27-28 มิถุนายน 2566	0.8	1.61	ND	ND
	28-29 มิถุนายน 2566	0.9	1.55	ND	ND
	29-30 มิถุนายน 2566	0.7	1.60	ND	ND
	9-10 พฤศจิกายน 2566	0.9153	0.8048	0.117	0.10
	10-11 พฤศจิกายน 2566	0.9737	0.7221	0.126	0.08
	11-12 พฤศจิกายน 2566	0.9145	0.7633	0.112	0.07
	12-13 พฤศจิกายน 2566	0.8797	0.8034	0.110	0.07
	13-14 พฤศจิกายน 2566	0.9635	0.8167	0.124	0.09
	14-15 พฤศจิกายน 2566	0.9566	0.7664	0.110	0.10
	15-16 พฤศจิกายน 2566	0.9384	0.7960	0.107	0.09
วัดโตนดเตี้ย	23-24 มิถุนายน 2566	1.0	0.77	ND	ND
	24-25 มิถุนายน 2566	0.9	0.70	ND	ND
	25-26 มิถุนายน 2566	0.8	0.66	ND	ND
	26-27 มิถุนายน 2566	0.8	0.66	ND	ND
	27-28 มิถุนายน 2566	1.3	0.69	ND	ND
	28-29 มิถุนายน 2566	1.0	0.61	ND	ND
	29-30 มิถุนายน 2566	0.7	0.60	ND	ND
มาตรฐาน		≤30.0	≤9.0	-	-

มาตรฐาน ประกาศคณะกรรมการสิ่งแวดล้อมแห่งชาติ ฉบับที่ 10 (พ.ศ.2538) เรื่องกำหนดมาตรฐานคุณภาพอากาศในบรรยากาศทั่วไป

หมายเหตุ - ไม่มีมาตรฐานกำหนด

ตารางที่ 5.1.2-2 ผลการตรวจวัดคุณภาพอากาศในบรรยากาศโดยทั่วไป

จุดตรวจวัด	วัน เดือน ปี ที่ตรวจวัด	ดัชนีคุณภาพอากาศ/ผลการตรวจวัด			
		ก๊าซคาร์บอนมอนอกไซด์ (CO)		ปริมาณสารตะกั่ว (Pb)	ปริมาณไฮโดรเจน คลอไรด์ (HCl)
		1 ชั่วโมง	8 ชั่วโมง		
วัด โตนคเตี้ย	9-10 พฤศจิกายน 2566	0.9069	0.7885	0.110	0.07
	10-11 พฤศจิกายน 2566	0.8486	0.7680	0.133	0.11
	11-12 พฤศจิกายน 2566	0.8759	0.7856	0.134	0.07
	12-13 พฤศจิกายน 2566	0.8913	0.7819	0.122	0.10
	13-14 พฤศจิกายน 2566	0.8753	0.7882	0.138	0.10
	14-15 พฤศจิกายน 2566	0.8931	0.7942	0.130	0.08
	15-16 พฤศจิกายน 2566	0.8807	0.8058	0.128	0.07
วัด โกกมะยม	23-24 มิถุนายน 2566	1.0	2.16	ND	ND
	24-25 มิถุนายน 2566	0.8	2.01	ND	ND
	25-26 มิถุนายน 2566	0.8	1.85	ND	ND
	26-27 มิถุนายน 2566	0.6	1.45	ND	ND
	27-28 มิถุนายน 2566	0.9	1.69	ND	ND
	28-29 มิถุนายน 2566	0.6	1.38	ND	ND
	29-30 มิถุนายน 2566	0.6	1.38	ND	ND
	9-10 พฤศจิกายน 2566	0.8761	0.7896	0.130	0.08
	10-11 พฤศจิกายน 2566	0.8698	0.7862	0.122	0.08
	11-12 พฤศจิกายน 2566	0.8869	0.7869	0.115	0.09
	12-13 พฤศจิกายน 2566	0.8781	0.7813	0.127	0.09
	13-14 พฤศจิกายน 2566	0.8930	0.8125	0.129	0.07
	14-15 พฤศจิกายน 2566	0.8473	0.7994	0.134	0.08
	15-16 พฤศจิกายน 2566	0.8660	0.8008	0.141	0.10
มาตรฐาน		≤30.0	≤9.0	-	-

มาตรฐาน ประกาศคณะกรรมการสิ่งแวดล้อมแห่งชาติ ฉบับที่ 10 (พ.ศ.2538) เรื่องกำหนดมาตรฐานคุณภาพอากาศในบรรยากาศทั่วไป

หมายเหตุ - ไม่มีมาตรฐานกำหนด

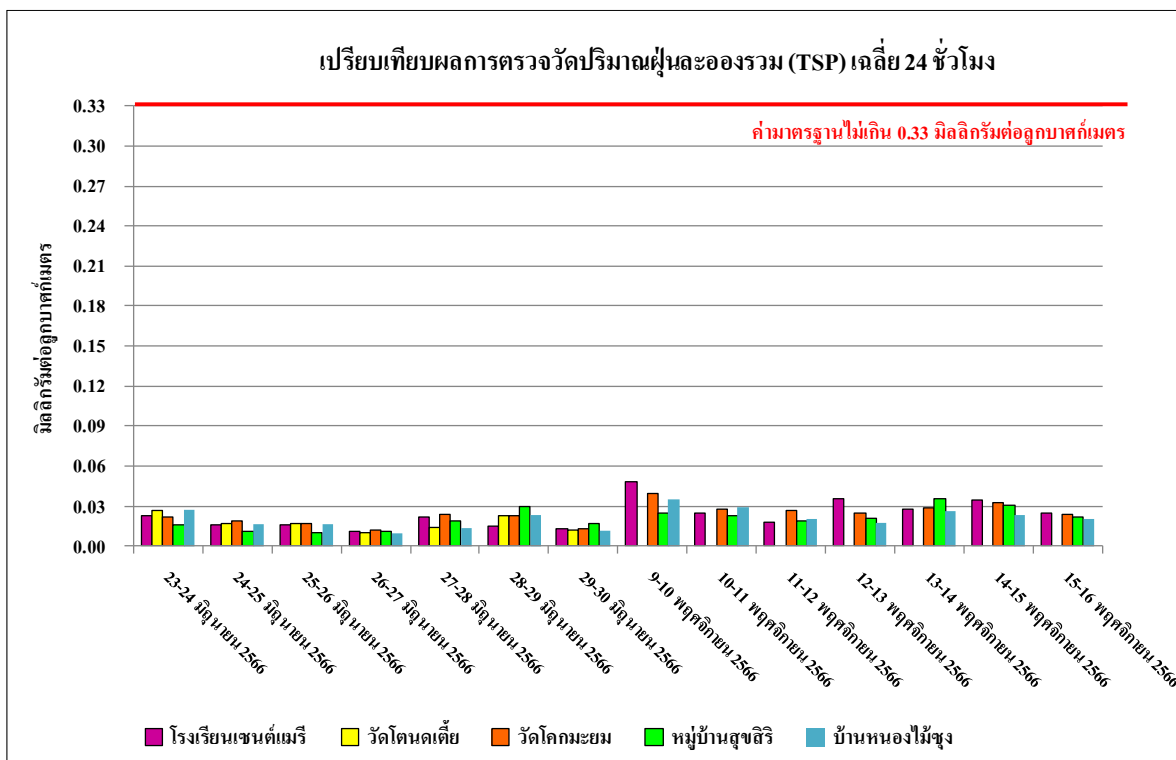
ตารางที่ 5.1.2-2 ผลการตรวจวัดคุณภาพอากาศในบรรยากาศโดยทั่วไป

จุดตรวจวัด	วัน เดือน ปี ที่ตรวจวัด	ดัชนีคุณภาพอากาศ/ผลการตรวจวัด			
		ก๊าซคาร์บอนมอนอกไซด์ (CO)		ปริมาณสารตะกั่ว (Pb)	ปริมาณไฮโดรเจน คลอไรด์ (HCl)
		1 ชั่วโมง	8 ชั่วโมง		
บ้านหนองไม้ซุง	23-24 มิถุนายน 2566	0.7	1.91	ND	ND
	24-25 มิถุนายน 2566	0.7	1.86	ND	ND
	25-26 มิถุนายน 2566	0.7	1.84	ND	ND
	26-27 มิถุนายน 2566	0.7	1.89	ND	ND
	27-28 มิถุนายน 2566	0.7	1.88	ND	ND
	28-29 มิถุนายน 2566	0.7	1.89	ND	ND
	29-30 มิถุนายน 2566	0.7	1.89	ND	ND
	9-10 พฤศจิกายน 2566	0.8366	0.7492	0.085	0.10
	10-11 พฤศจิกายน 2566	0.9865	0.7575	0.081	0.07
	11-12 พฤศจิกายน 2566	0.9412	0.8062	0.091	0.07
	12-13 พฤศจิกายน 2566	0.9098	0.7920	0.088	0.10
	13-14 พฤศจิกายน 2566	0.8731	0.7794	0.096	0.08
	14-15 พฤศจิกายน 2566	0.8904	0.7698	0.095	0.11
	15-16 พฤศจิกายน 2566	0.9011	0.8032	0.095	0.10
หมู่บ้านสุขสิริ	23-24 มิถุนายน 2566	0.3	0.61	ND	ND
	24-25 มิถุนายน 2566	0.3	0.48	ND	ND
	25-26 มิถุนายน 2566	0.3	0.59	ND	ND
	26-27 มิถุนายน 2566	0.4	0.56	ND	ND
	27-28 มิถุนายน 2566	0.4	0.69	ND	ND
	28-29 มิถุนายน 2566	0.4	0.69	ND	ND
	29-30 มิถุนายน 2566	0.4	0.69	ND	ND
	9-10 พฤศจิกายน 2566	0.9360	0.7800	0.145	0.08
	10-11 พฤศจิกายน 2566	0.9328	0.8090	0.130	0.13
	11-12 พฤศจิกายน 2566	0.8726	0.7696	0.126	0.07
	12-13 พฤศจิกายน 2566	0.8539	0.7684	0.147	0.10
	13-14 พฤศจิกายน 2566	0.8745	0.7637	0.100	0.10
	14-15 พฤศจิกายน 2566	0.8436	0.7707	0.145	0.06
	15-16 พฤศจิกายน 2566	0.8583	0.7867	0.144	0.06
มาตรฐาน		≤30.0	≤9.0	-	-

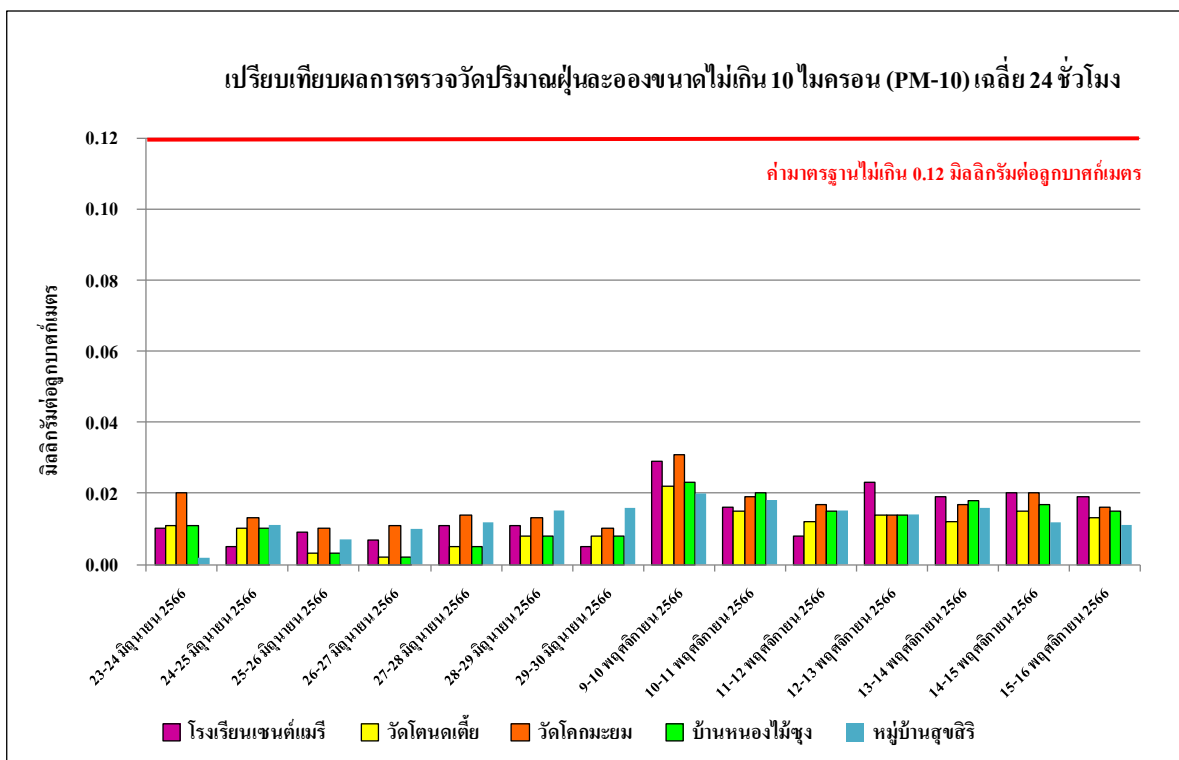
มาตรฐาน ประกาศคณะกรรมการสิ่งแวดล้อมแห่งชาติ ฉบับที่ 10 (พ.ศ.2538) เรื่องกำหนดมาตรฐานคุณภาพอากาศในบรรยากาศทั่วไป

หมายเหตุ - ไม่มีมาตรฐานกำหนด

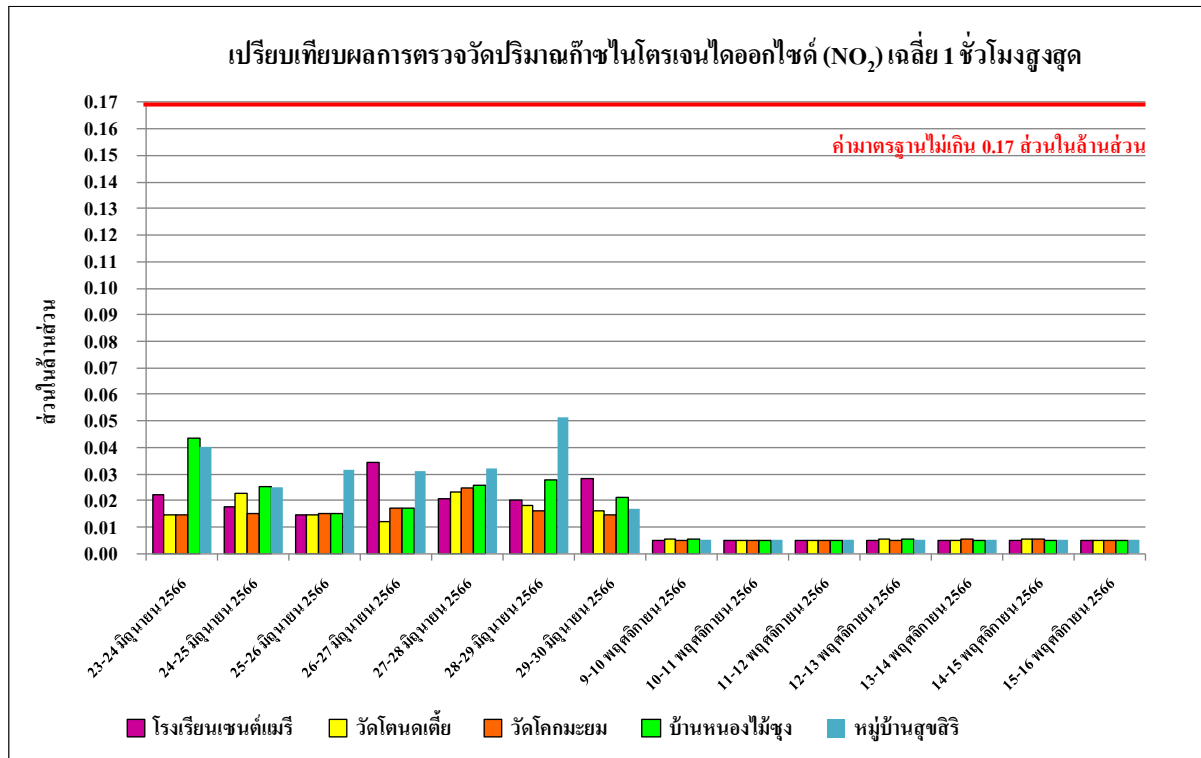




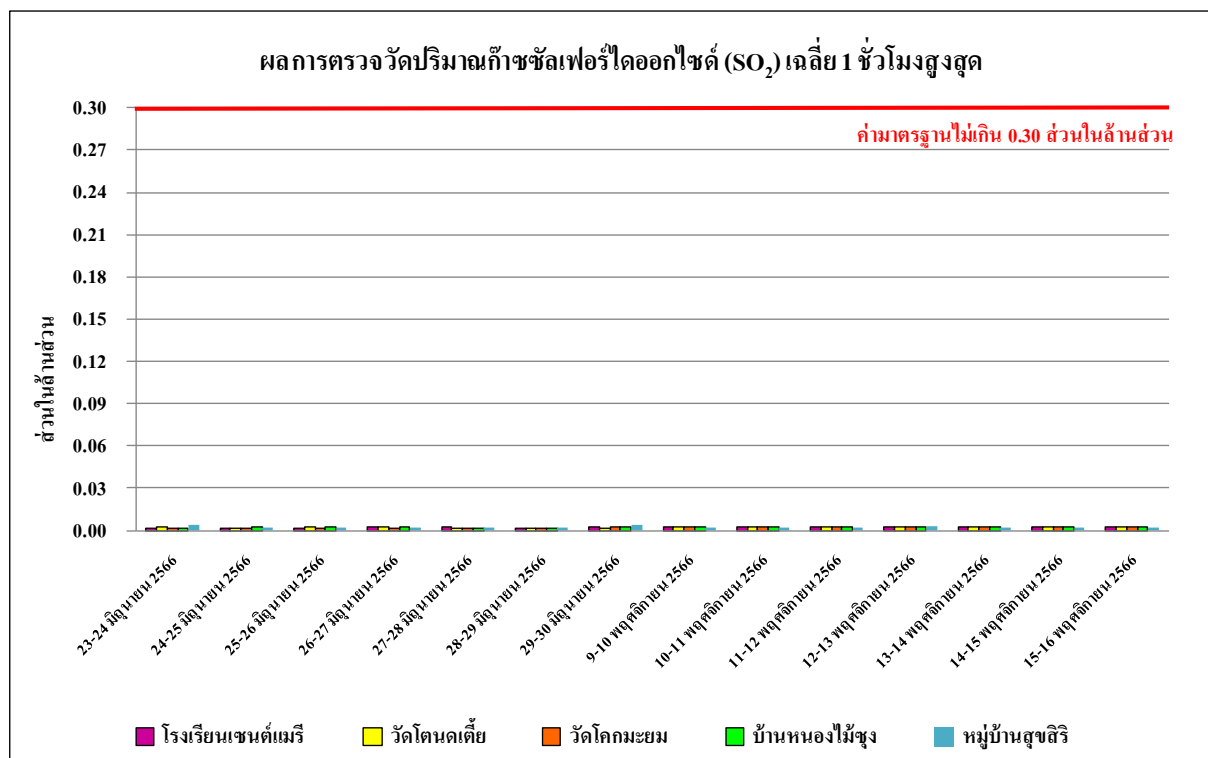
รูปที่ 5.1.2-1 เปรียบเทียบผลการตรวจวัดฝุ่นละอองรวม (TSP) เฉลี่ย 24 ชั่วโมง  
 ระหว่างเดือนมกราคม-ธันวาคม 2566



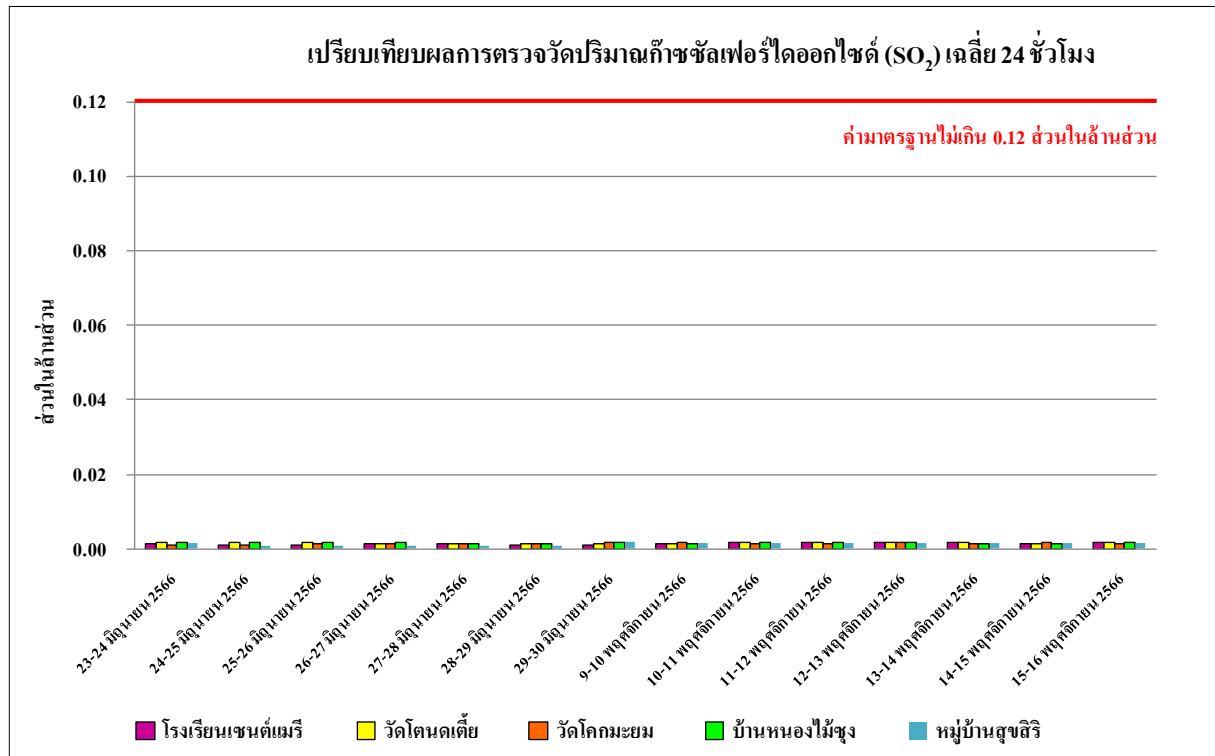
รูปที่ 5.1.2-2 เปรียบเทียบผลการตรวจวัดฝุ่นละอองขนาดไม่เกิน 10 ไมครอน (PM-10) เฉลี่ย 24 ชั่วโมง  
 ระหว่างเดือนมกราคม-ธันวาคม 2566



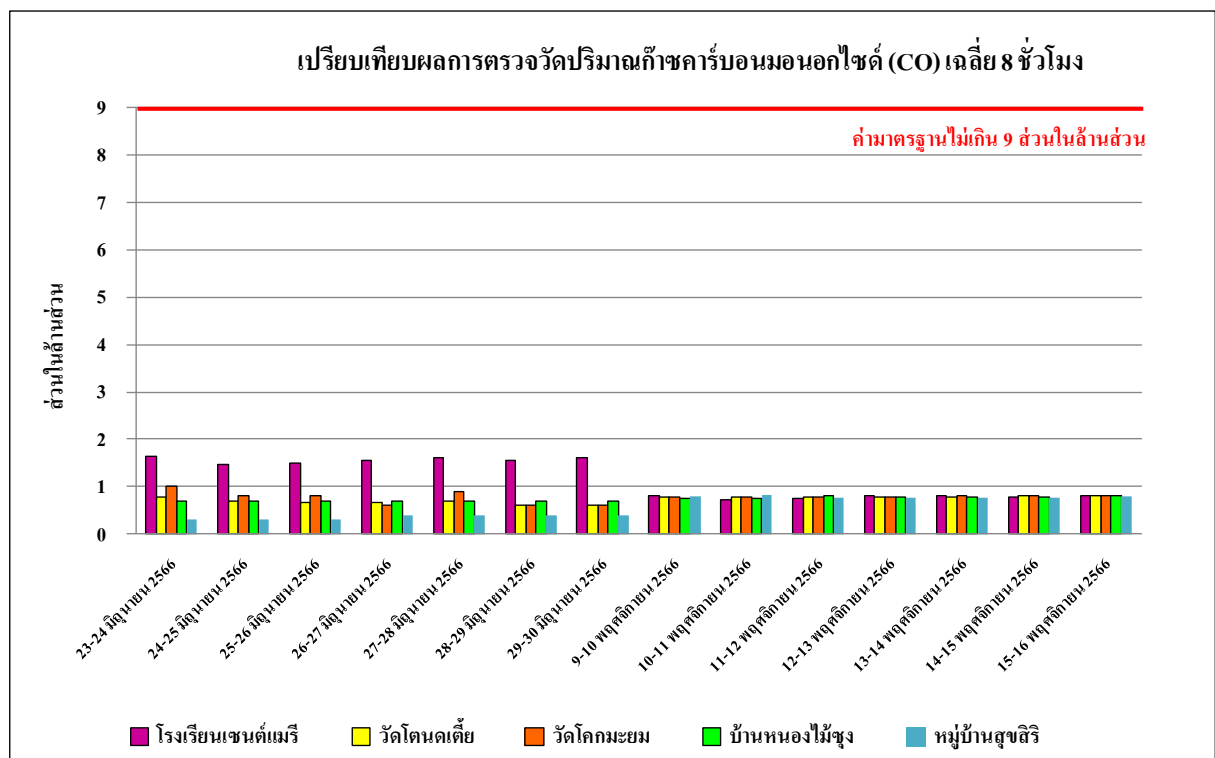
รูปที่ 5.1.2-3 เปรียบเทียบผลการตรวจวัดค่าก๊าซไนโตรเจนไดออกไซด์ (NO<sub>2</sub>) เฉลี่ย 1 ชั่วโมงสูงสุด  
 ระหว่างเดือนมกราคม-ธันวาคม 2566



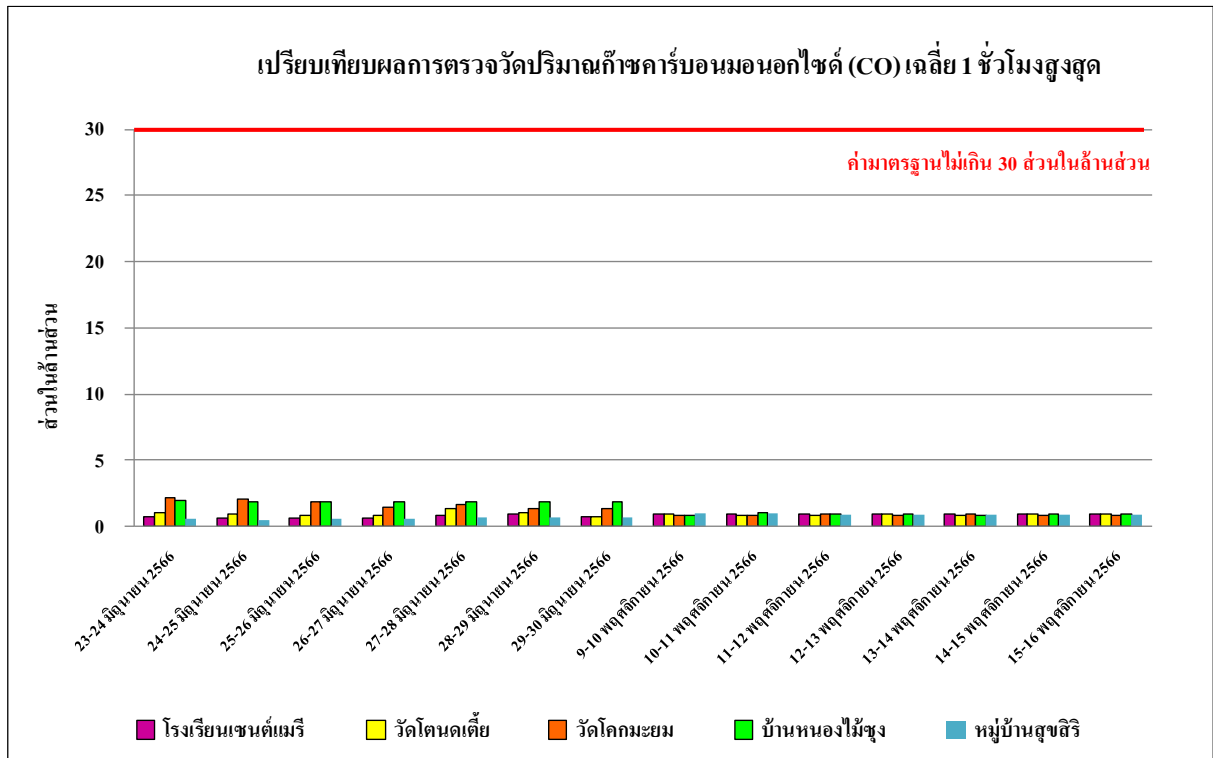
รูปที่ 5.1.2-4 เปรียบเทียบผลการตรวจวัดค่าก๊าซซัลเฟอร์ไดออกไซด์ (SO<sub>2</sub>) เฉลี่ย 1 ชั่วโมงสูงสุด  
 ระหว่างเดือนมกราคม-ธันวาคม 2566



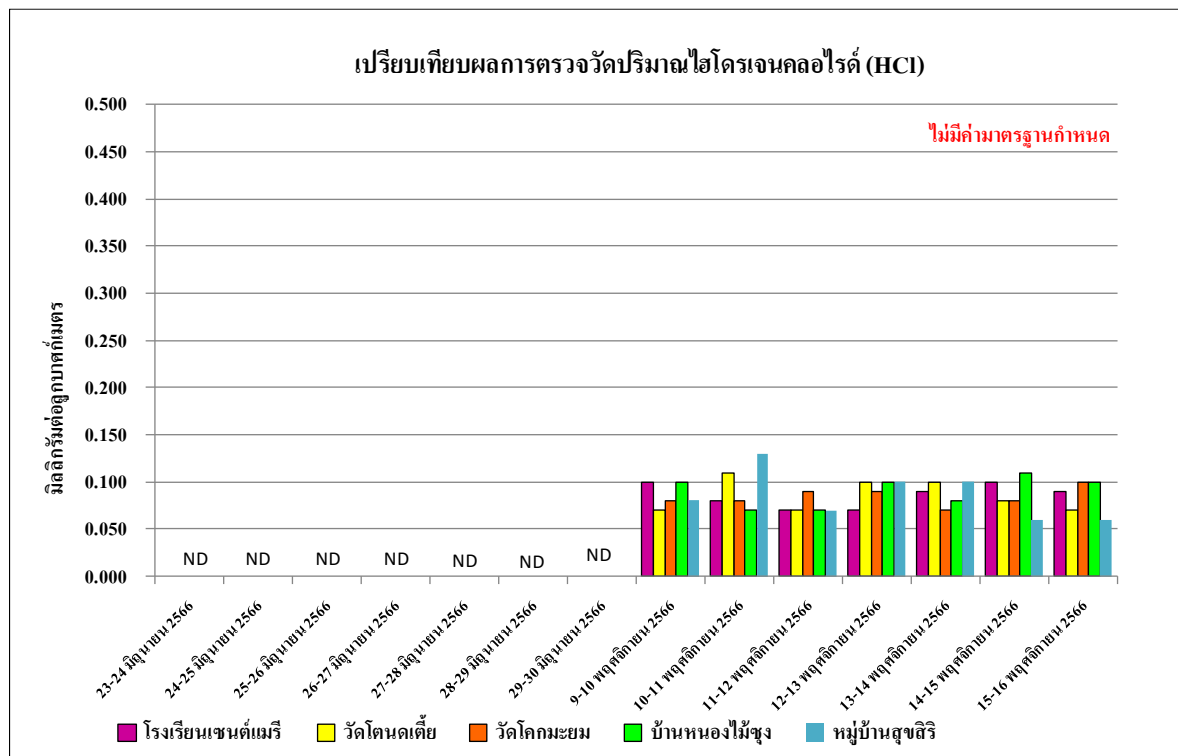
รูปที่ 5.1.2-5 เปรียบเทียบผลการตรวจวัดค่าก๊าซซัลเฟอร์ไดออกไซด์ (SO<sub>2</sub>) เฉลี่ย 24 ชั่วโมง  
 ระหว่างเดือนมกราคม-ธันวาคม 2566



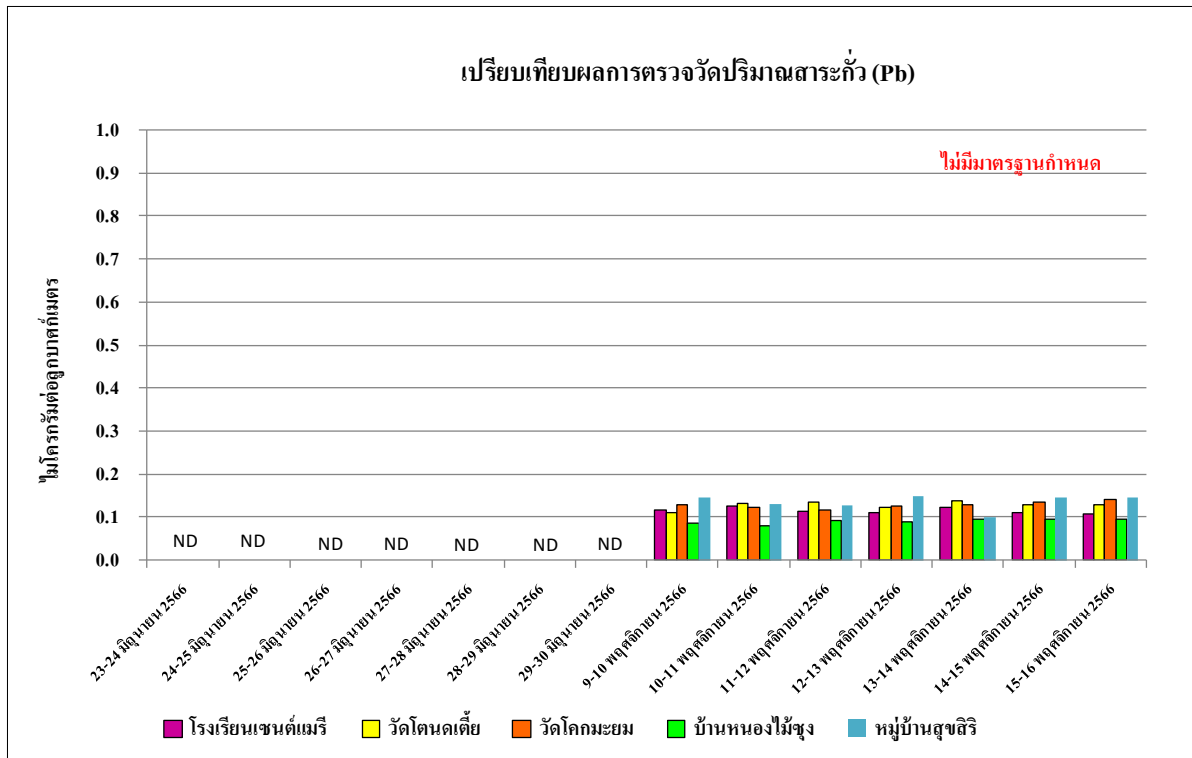
รูปที่ 5.1.2-6 เปรียบเทียบผลการตรวจวัดปริมาณก๊าซคาร์บอนมอนอกไซด์ (CO) เฉลี่ย 8 ชั่วโมง  
 ระหว่างเดือนมกราคม-ธันวาคม 2566



รูปที่ 5.1.2-7 เปรียบเทียบผลการตรวจวัดปริมาณก๊าซคาร์บอนมอนอกไซด์ (CO) เฉลี่ย 1 ชั่วโมง  
 ระหว่างเดือนมกราคม-ธันวาคม 2566



รูปที่ 5.1.2-8 เปรียบเทียบผลการตรวจวัดปริมาณไฮโดรเจนคลอไรด์ (HCl)  
 ระหว่างเดือนมกราคม-ธันวาคม 2566



รูปที่ 5.1.2-9 เปรียบเทียบผลการตรวจวัดปริมาณสารตะกั่ว (Pb)

ระหว่างเดือนมกราคม-ธันวาคม 2566

## 5.2 เปรียบเทียบผลการตรวจวัดระดับเสียง

### 5.2.1 เปรียบเทียบระดับเสียงโดยทั่วไป

การเปรียบเทียบผลการตรวจวัดระดับเสียงโดยทั่วไปของโครงการฯ ระหว่างเดือนกรกฎาคม-ธันวาคม 2566 จำนวน 1 จุด คือ บริเวณริมรั้วด้านทิศตะวันออกเฉียงใต้ โดยมีดัชนีที่ตรวจวัด ได้แก่ ระดับเสียงเฉลี่ย 24 ชั่วโมง ( $L_{eq\ 24\ hr}$ ) ระดับเสียงสูงสุด ( $L_{max}$ ) ระดับเสียงเปอร์เซ็นต์ไทล์ที่ 90 ( $L_{90}$ ) และระดับเสียงรบกวน จากผลการตรวจวัดเมื่อเปรียบเทียบกับมาตรฐานตามประกาศคณะกรรมการสิ่งแวดล้อมแห่งชาติ ฉบับที่ 15 (พ.ศ. 2540) เรื่อง กำหนดมาตรฐานระดับเสียงโดยทั่วไป ตามประกาศคณะกรรมการสิ่งแวดล้อมแห่งชาติ ฉบับที่ 29 (พ.ศ. 2550) เรื่อง ค่าระดับเสียงรบกวน ตามประกาศคณะกรรมการควบคุมมลพิษ เรื่อง วิธีการตรวจวัดระดับเสียงพื้นฐาน ระดับเสียงขณะไม่มีการรบกวนการตรวจวัดและคำนวณระดับเสียงขณะมีการรบกวน การคำนวณค่าระดับการรบกวนและแบบบันทึกการตรวจวัดเสียงรบกวน พ.ศ. 2565 ดังนี้แสดงดังตารางที่ 5.2.1-1 ถึงตารางที่ 5.2.1-2

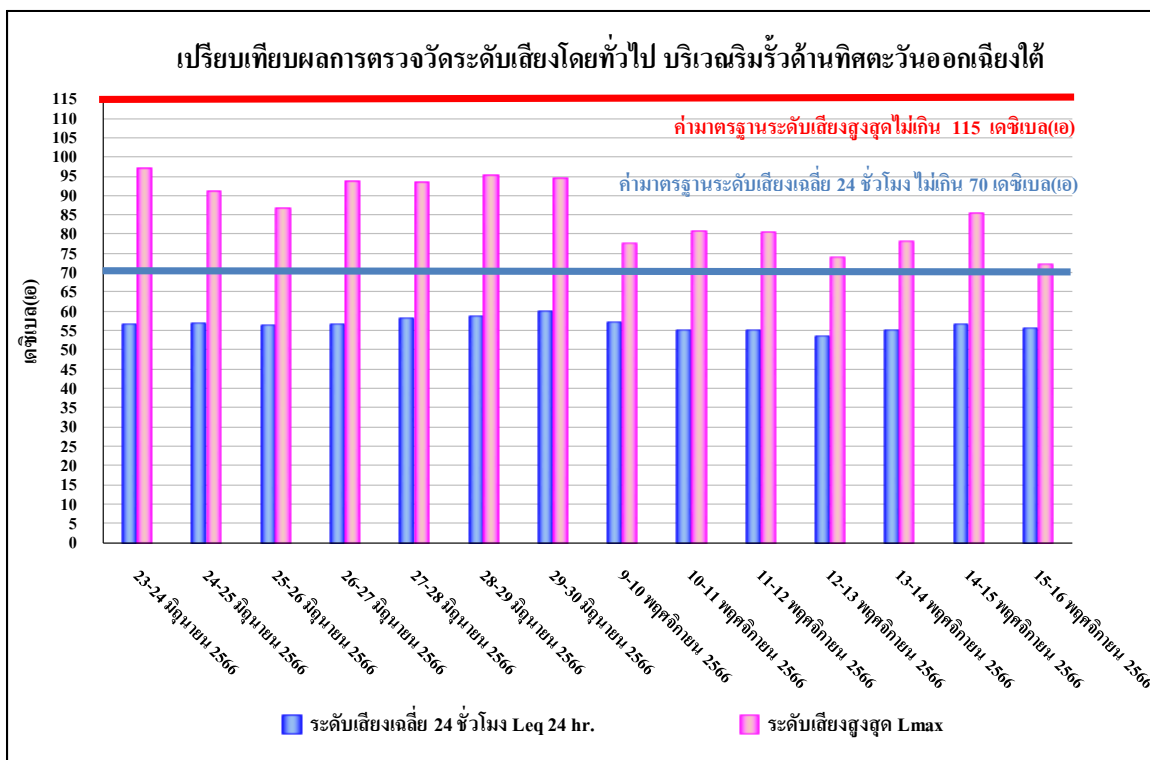
ตารางที่ 5.2.1-1 เปรียบเทียบผลการตรวจวัดระดับเสียงโดยทั่วไป

ตำแหน่งที่ตรวจวัด	วัน/เดือน/ปี ที่ตรวจวัด	ผลการตรวจวัด (เดซิเบล (เอ))				
		$L_{eq\ 24\ hr}$	$L_{eq\ 8\ hr}$	$L_{max}$	$L_{90}$	$L_{dn}$
บริเวณริมรั้วด้านทิศ ตะวันออกเฉียงใต้	23-24 มิถุนายน 2566	56.3	-	96.7	53	63.5
	24-25 มิถุนายน 2566	56.7	-	91.1	52.7	62.8
	25-26 มิถุนายน 2566	56.2	-	86.5	53.0	62.5
	26-27 มิถุนายน 2566	56.5	-	93.4	52.2	62.2
	27-28 มิถุนายน 2566	58.0	-	93.3	52.8	65.2
	28-29 มิถุนายน 2566	58.4	-	94.9	53.5	64.1
	29-30 มิถุนายน 2566	59.8	-	94.5	56.7	66.9
	9-10 พฤศจิกายน 2566	57.1	52.7	77.6	36.1	55.3
	10-11 พฤศจิกายน 2566	55.0	56.7	80.6	34.8	57.1
	11-12 พฤศจิกายน 2566	55.0	56.9	80.3	46.6	58.6
	12-13 พฤศจิกายน 2566	53.2	55.3	73.8	35.4	54.5
	13-14 พฤศจิกายน 2566	54.9	55.3	77.8	41.5	57.7
	14-15 พฤศจิกายน 2566	56.3	52.7	85.3	41.8	57.1
	15-16 พฤศจิกายน 2566	55.4	53.5	72.1	40.3	60.0
มาตรฐาน		≤70	-	≤115	-	-

มาตรฐาน : ประกาศคณะกรรมการสิ่งแวดล้อมแห่งชาติ ฉบับที่ 15 (พ.ศ. 2540) เรื่อง กำหนดมาตรฐานระดับเสียงโดยทั่วไป

ตารางที่ 5.2.1-2 ผลการตรวจวัดระดับเสียงโดยทั่วไป

ตำแหน่งที่ตรวจวัด	วัน/เดือน/ปี ที่ตรวจวัด	ผลการตรวจวัด (เดซิเบล (เอ))	
		ระดับเสียงรบกวน	
		ช่วงเวลา 06:00-22:00 น.	ช่วงเวลา 22:00-06:00 น.
บริเวณริมรั้วด้านทิศ ตะวันออกเฉียงใต้	23-24 มิถุนายน 2566	ไม่มีการรบกวน – 6.5	
	24-25 มิถุนายน 2566	ไม่มีการรบกวน – 8.3	
	25-26 มิถุนายน 2566	ไม่มีการรบกวน – 8.6	
	26-27 มิถุนายน 2566	ไม่มีการรบกวน – 8.6	
	27-28 มิถุนายน 2566	ไม่มีการรบกวน – 8.8	
	28-29 มิถุนายน 2566	ไม่มีการรบกวน – 9.4	
	29-30 มิถุนายน 2566	ไม่มีการรบกวน – 8.1	
	9-10 พฤศจิกายน 2566	ไม่มีเสียงรบกวน	9.6
	10-11 พฤศจิกายน 2566	2.3	9.9
	11-12 พฤศจิกายน 2566	1.3	4.6
	12-13 พฤศจิกายน 2566	8.2	7.3
	13-14 พฤศจิกายน 2566	ไม่มีเสียงรบกวน	7.3
	14-15 พฤศจิกายน 2566	0.3	7.9
	15-16 พฤศจิกายน 2566	0.5	8.2
มาตรฐาน		≤10	



รูปที่ 5.2.1-2 เปรียบเทียบผลการตรวจวัดระดับเสียงโดยทั่วไป บริเวณริมรั้วด้านทิศตะวันออกเฉียงใต้  
 ระหว่างเดือนมกราคม-ธันวาคม 2566

### 5.3 เปรียบเทียบผลการตรวจวัดคุณภาพดิน

#### 5.3.1 เปรียบเทียบผลการตรวจวัดปริมาณโลหะหนักในดิน

การเปรียบเทียบผลการตรวจวัดดินของโครงการ ระหว่างเดือนมกราคม-ธันวาคม จำนวน 8 จุด ได้แก่ จุดเก็บดินบริเวณอาคารเก็บกากของเสียอุตสาหกรรม (M1) จุดเก็บดินบริเวณอาคารเก็บกากของเสียอุตสาหกรรม (M2) จุดเก็บดินบริเวณอาคารเก็บกากของเสียอุตสาหกรรม (M3) จุดเก็บดินบริเวณด้านหลังอาคารสำนักงาน (M4) จุดเก็บดินบริเวณด้านหลังอาคารสำนักงาน (M5) จุดเก็บดินบริเวณริมรั้วด้านทิศใต้ (M6) จุดเก็บดินบริเวณสนามหญ้า (M7) จุดเก็บดินบริเวณสนามหญ้า (M8) จากผลการตรวจวัดพบว่า มีค่าเป็นไปตามเกณฑ์มาตรฐาน ตามประกาศกระทรวงอุตสาหกรรม เรื่อง กำหนดเกณฑ์การปนเปื้อนในดินและน้ำใต้ดิน การตรวจสอบคุณภาพดินและน้ำใต้ดิน การแจ้งข้อมูลรวมทั้งการจัดทำรายงานผลการตรวจสอบคุณภาพดินและน้ำใต้ดิน และรายงานเสนอมาตรการควบคุมและมาตรการลดการปนเปื้อนในดินและน้ำใต้ดิน พ.ศ. 2559 แสดงผลการตรวจวัดดังตารางที่ 5.3.1-1



**ตารางที่ 5.3.1-1(ต่อ) ผลการตรวจวัดปริมาณโลหะหนักในดิน**

จุดตรวจวัด	พารามิเตอร์	หน่วย	ม.ค.-มิ.ย 2566	ก.ค.-ธ.ค 2566	มาตรฐาน
บริเวณอาคารเก็บกากของเสีย M1	Cadmium (Cd)	mg/kg	ND	0.24	≤810
	Lead (Pb)	mg/kg	13.2	11.6293	≤750
	Mercury (Hg)	mg/kg	ND	0.114	≤610
	Hexavalent chromium (Cr(VI))	mg/kg	ND	1.2819	≤640
บริเวณอาคารเก็บกากของเสีย M2	Cadmium (Cd)	mg/kg	ND	0.24	≤810
	Lead (Pb)	mg/kg	15.7	32.7547	≤750
	Mercury (Hg)	mg/kg	ND	<0.1	≤610
	Hexavalent chromium (Cr(VI))	mg/kg	ND	<1.0000	≤640
บริเวณอาคารเก็บกากของเสีย M3	Cadmium (Cd)	mg/kg	ND	0.74	≤810
	Lead (Pb)	mg/kg	28.1	80.5290	≤750
	Mercury (Hg)	mg/kg	0.394	<0.1	≤610
	Hexavalent chromium (Cr(VI))	mg/kg	ND	<1.0000	≤640
บริเวณด้านหลังอาคารสำนักงาน M4	Cadmium (Cd)	mg/kg	ND	0.26	≤810
	Lead (Pb)	mg/kg	13.0	25.7650	≤750
	Mercury (Hg)	mg/kg	ND	<0.1	≤610
	Hexavalent chromium (Cr(VI))	mg/kg	ND	1.2750	≤640
บริเวณด้านหลังอาคารสำนักงาน M5	Cadmium (Cd)	mg/kg	ND	0.47	≤810
	Lead (Pb)	mg/kg	23.4	26.4203	≤750
	Mercury (Hg)	mg/kg	0.120	<0.1	≤610
	Hexavalent chromium (Cr(VI))	mg/kg	ND	<1.0000	≤640
บริเวณริมรั้วด้านทิศใต้ M6	Cadmium (Cd)	mg/kg	ND	1.60	≤810
	Lead (Pb)	mg/kg	113	531.2694	≤750
	Mercury (Hg)	mg/kg	0.492	<0.1	≤610
	Hexavalent chromium (Cr(VI))	mg/kg	ND	3.0841	≤640
บริเวณสนามหญ้า M7	Cadmium (Cd)	mg/kg	0.636	0.78	≤810
	Lead (Pb)	mg/kg	55.1	105.0768	≤750
	Mercury (Hg)	mg/kg	0.365	<0.1	≤610
	Hexavalent chromium (Cr(VI))	mg/kg	ND	<1.0000	≤640
บริเวณสนามหญ้า M8	Cadmium (Cd)	mg/kg	ND	0.70	≤810
	Lead (Pb)	mg/kg	20.6	64.0566	≤750
	Mercury (Hg)	mg/kg	ND	<0.1	≤610
	Hexavalent chromium (Cr(VI))	mg/kg	ND	<1.0000	≤640

### 5.3.2 เปรียบเทียบผลการตรวจวัดกลุ่มคลอรีนไฮโดรคาร์บอนในดิน

การเปรียบเทียบการตรวจวัดดินของโครงการ ระหว่างเดือนมกราคม-ธันวาคม 2566 จำนวน 14 จุด ได้แก่ บริเวณอาคารเก็บกากของเสียอุตสาหกรรม (H1) บริเวณอาคารเก็บกากของเสียอุตสาหกรรม (H2) บริเวณอาคารเก็บกากของเสียอุตสาหกรรม (H3) บริเวณอาคารเก็บกากของเสียอุตสาหกรรม (H4) บริเวณอาคารเก็บกากของเสียอุตสาหกรรม (H5) บริเวณด้านหลังอาคารสำนักงาน (H6) บริเวณด้านหลังอาคารสำนักงาน (H7) จุดเก็บดินบริเวณริมรั้วด้านทิศใต้ (H8) บริเวณริมรั้วด้านทิศใต้ (H9) บริเวณสนามหญ้า (H10) บริเวณสนามหญ้า (H11) บริเวณริมรั้วด้านทิศใต้ (H12) บริเวณสนามหญ้า (H13) บริเวณริมรั้วด้านทิศใต้ (H14) จากผลการตรวจวัดพบว่า มีค่าเป็นไปตามเกณฑ์มาตรฐาน ตามประกาศกระทรวงอุตสาหกรรม เรื่อง กำหนดเกณฑ์การปนเปื้อนในดินและน้ำใต้ดิน การตรวจสอบคุณภาพดินและน้ำใต้ดิน การแจ้งข้อมูลรวมทั้งการจัดทำรายงานผลการตรวจสอบคุณภาพดินและน้ำใต้ดิน และรายงานเสนอมาตรการควบคุมและมาตรการลดการปนเปื้อนในดินและน้ำใต้ดิน พ.ศ. 2559 แสดงผลการตรวจวัดดังตารางที่ 5.3.2-2

ตารางที่ 5.3.2-2 ผลการตรวจวัดกลุ่มคลอรีนไฮโดรคาร์บอนในดิน

จุดตรวจวัด	พารามิเตอร์	หน่วย	ม.ค.-มิ.ย 2566	ก.ค.-ธ.ค 2566	มาตรฐาน
บริเวณอาคารเก็บกากของเสียอุตสาหกรรม (H1)	Dichloromethane	mg/kg	ND	ND	$\leq 210$
	Trichloroethylene	mg/kg	ND	ND	$\leq 61$
	Tetrachloroethylene	mg/kg	ND	ND	$\leq 190$
บริเวณอาคารเก็บกากของเสียอุตสาหกรรม (H2)	Dichloromethane	mg/kg	ND	ND	$\leq 210$
	Trichloroethylene	mg/kg	ND	ND	$\leq 61$
	Tetrachloroethylene	mg/kg	ND	ND	$\leq 190$
บริเวณอาคารเก็บกากของเสียอุตสาหกรรม (H3)	Dichloromethane	mg/kg	ND	ND	$\leq 210$
	Trichloroethylene	mg/kg	ND	ND	$\leq 61$
	Tetrachloroethylene	mg/kg	ND	ND	$\leq 190$
บริเวณอาคารเก็บกากของเสียอุตสาหกรรม (H4)	Dichloromethane	mg/kg	ND	ND	$\leq 210$
	Trichloroethylene	mg/kg	ND	ND	$\leq 61$
	Tetrachloroethylene	mg/kg	ND	ND	$\leq 190$
บริเวณอาคารเก็บกากของเสียอุตสาหกรรม (H5)	Dichloromethane	mg/kg	ND	ND	$\leq 210$
	Trichloroethylene	mg/kg	ND	ND	$\leq 61$
	Tetrachloroethylene	mg/kg	ND	ND	$\leq 190$
บริเวณด้านหลังอาคารสำนักงาน (H6)	Dichloromethane	mg/kg	ND	ND	$\leq 210$
	Trichloroethylene	mg/kg	ND	ND	$\leq 61$
	Tetrachloroethylene	mg/kg	ND	ND	$\leq 190$

ตารางที่ 5.3.2-2(ต่อ) ผลการตรวจวัดกลุ่มคลอรีนไฮโดรคาร์บอนในดิน

จุดตรวจวัด	พารามิเตอร์	หน่วย	ม.ล.-ม.ย 2566	ก.ค.-ธ.ค 2566	มาตรฐาน
บริเวณด้านหลังอาคาร สำนักงาน (H7)	Dichloromethane	mg/kg	ND	ND	≤210
	Trichloroethylene	mg/kg	ND	ND	≤61
	Tetrachloroethylene	mg/kg	ND	ND	≤190
บริเวณริมรั้วด้านทิศใต้ (H8)	Dichloromethane	mg/kg	ND	ND	≤210
	Trichloroethylene	mg/kg	ND	ND	≤61
	Tetrachloroethylene	mg/kg	ND	ND	≤190
บริเวณริมรั้วด้านทิศใต้ (H9)	Dichloromethane	mg/kg	ND	ND	≤210
	Trichloroethylene	mg/kg	ND	ND	≤61
	Tetrachloroethylene	mg/kg	ND	ND	≤190
บริเวณสนามหญ้า (H10)	Dichloromethane	mg/kg	ND	ND	≤210
	Trichloroethylene	mg/kg	ND	ND	≤61
	Tetrachloroethylene	mg/kg	ND	ND	≤190
บริเวณสนามหญ้า (H11)	Dichloromethane	mg/kg	ND	ND	≤210
	Trichloroethylene	mg/kg	ND	ND	≤61
	Tetrachloroethylene	mg/kg	ND	ND	≤190
บริเวณริมรั้วด้านทิศใต้ (H12)	Dichloromethane	mg/kg	ND	ND	≤210
	Trichloroethylene	mg/kg	ND	ND	≤61
	Tetrachloroethylene	mg/kg	ND	ND	≤190
บริเวณสนามหญ้า (H13)	Dichloromethane	mg/kg	ND	ND	≤210
	Trichloroethylene	mg/kg	ND	ND	≤61
	Tetrachloroethylene	mg/kg	ND	ND	≤190
บริเวณริมรั้วด้านทิศใต้ (H14)	Dichloromethane	mg/kg	ND	ND	≤210
	Trichloroethylene	mg/kg	ND	ND	≤61
	Tetrachloroethylene	mg/kg	ND	ND	≤190

มาตรฐาน ประกาศกระทรวงอุตสาหกรรม เรื่อง กำหนดเกณฑ์การปนเปื้อนในดินและน้ำใต้ดิน การตรวจสอบคุณภาพดินและน้ำใต้ดิน การแจ้ง  
 ข้อมูลรวมทั้งการจัดทำรายงานผลการตรวจสอบคุณภาพดินและน้ำใต้ดิน และรายงานเสนอมาตรการควบคุมและมาตรการลดการปนเปื้อนในดินและน้ำ  
 ใต้ดิน พ.ศ. 2559

## 5.4 เปรียบเทียบสภาพแวดล้อมในการทำงาน

### 1. การเปรียบเทียบผลการตรวจวัดระดับเสียงในสถานประกอบการ

การเปรียบเทียบผลการตรวจวัดระดับเสียงในสถานประกอบการ ของโครงการฯ ระหว่างเดือนมกราคม-มิถุนายน 2566 จำนวน 1 จุดตรวจวัด บริเวณสายพานลำเลียงวัสดุงาน โดยทำการตรวจวัดระดับเสียงเฉลี่ย 8 ชั่วโมง (Leq 8 hr.) ระดับเสียงสูงสุด (Lpeak) และระดับเสียงเฉลี่ยตลอดระยะเวลาการทำงาน จากผลการตรวจวัดพบว่า มีค่าอยู่ในเกณฑ์มาตรฐานตามประกาศกรมสวัสดิการและคุ้มครองแรงงาน เรื่อง มาตรฐานระดับเสียงที่ยอมให้ลูกจ้างได้รับเฉลี่ยตลอดระยะเวลาการทำงานในแต่ละวัน (พ.ศ. 2561) รายละเอียดดังตารางที่ 5.4.1-1

ตารางที่ 5.4.1-1 ผลการตรวจวัดระดับเสียงในสถานประกอบการ (TWA)

จุดตรวจวัด	วันที่ตรวจวัด	แบบคิดตัวบุคคล	
		ปริมาณการสัมผัสเสียงสะสม	ระดับเสียงเฉลี่ยตลอดระยะเวลาการทำงาน
บริเวณหน้าเตาเผา	29 มิถุนายน 2566	4.5	71.6
บริเวณสายพานลำเลียงวัสดุงาน	8 พฤศจิกายน 2566	40	81.02
มาตรฐาน		-	≤85 <sup>1/</sup>

มาตรฐาน : <sup>1/</sup>ประกาศกรมสวัสดิการและคุ้มครองแรงงาน เรื่อง มาตรฐานระดับเสียงที่ยอมให้ลูกจ้างได้รับเฉลี่ยตลอดระยะเวลาการทำงานในแต่ละวัน พ.ศ. 2561

### 2. การเปรียบเทียบความเข้มข้นของฝุ่นละอองในสถานที่ทำงาน

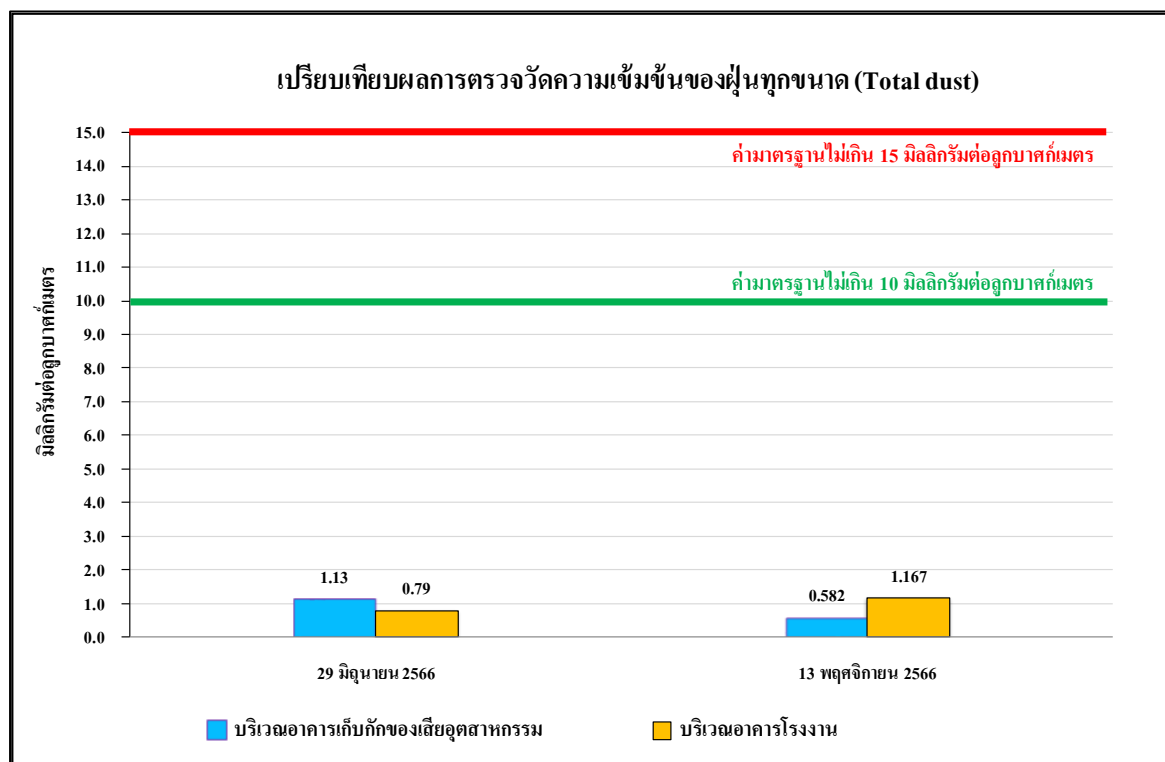
การเปรียบเทียบการตรวจวิเคราะห์ความเข้มข้นของฝุ่นละอองในสถานที่ทำงานของโครงการฯ ระหว่างมกราคม – กรกฎาคม 2566 จำนวน 2 จุดตรวจวัด คือ บริเวณอาคารเก็บกักของเสียอุตสาหกรรม และบริเวณอาคารโรงงาน มีดัชนีที่ตรวจวัด ได้แก่ ฝุ่นทุกขนาด (Total Dust) และฝุ่นขนาดที่สามารถเข้าถึงและสะสมในถุงลมของปอดได้ (Respirable Dust) จากผลการตรวจวัดเมื่อเปรียบเทียบกับมาตรฐานที่กำหนดโดย American Conference of Government Industrial Hygienists, 2020 ; 2022. (ACGIH) ดัชนีตรวจวัดดังตารางที่ 5.4.2-1

ตารางที่ 5.4.2-1 ผลการตรวจวัดความเข้มข้นของฝุ่นทุกขนาด (Total dust) และฝุ่นขนาดเล็กที่สามารถเข้าถึงและ  
 สะสมในถุงลมของปอดได้ (Respirable Dust)

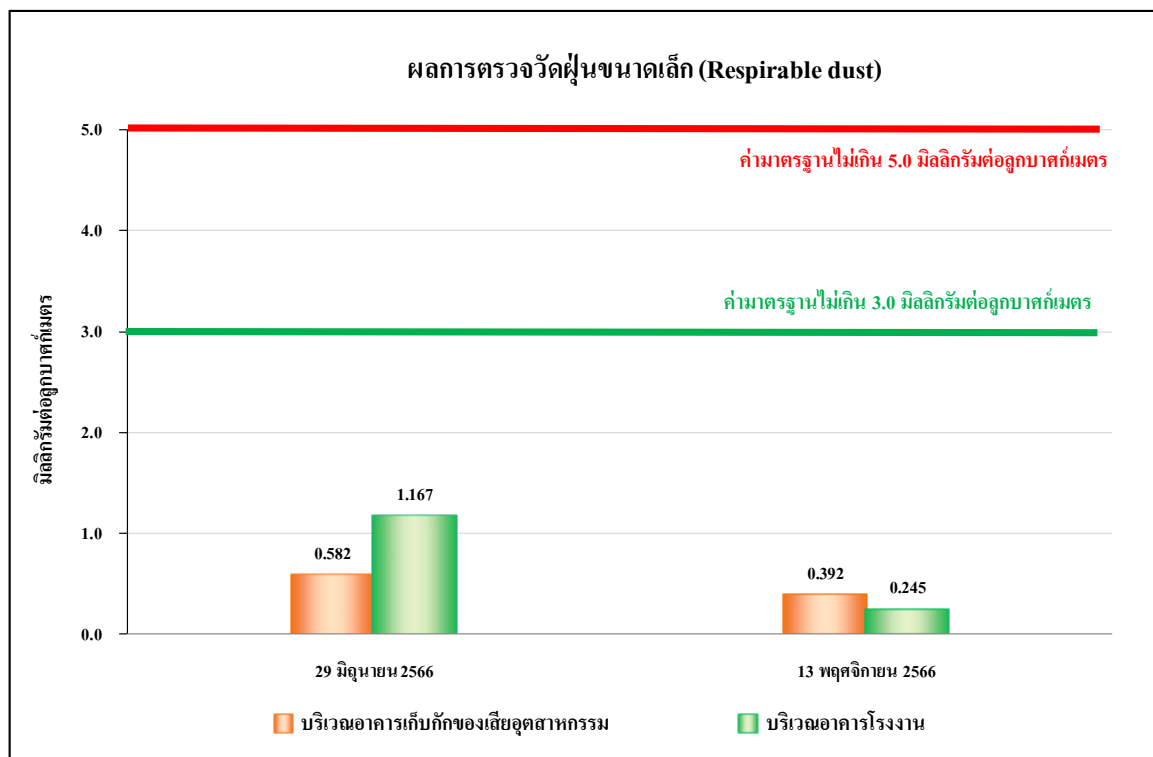
จุดตรวจวัด	วันที่ตรวจวัด	Total dust (mg/m <sup>3</sup> )	Respirable dust (mg/m <sup>3</sup> )
บริเวณอาคารเก็บกากของเสีย อุตสาหกรรม	29 มิถุนายน 2566	1.13	0.57
	13 พฤศจิกายน 2566	0.582	0.392
บริเวณอาคารโรงงาน	29 มิถุนายน 2566	0.79	0.10
	13 พฤศจิกายน 2566	1.167	0.245
มาตรฐาน		≤15 <sup>1/</sup> / ≤10 <sup>2/</sup>	≤5 <sup>1/</sup> / ≤3 <sup>2/</sup>

มาตรฐาน

: <sup>1/</sup>ประกาศกรมสวัสดิการและคุ้มครองแรงงาน เรื่อง ขีดความจำกัดความเข้มข้นของสารเคมีอันตราย พ.ศ.2560  
<sup>2/</sup>ACGIH = American Conference of Government Industrial Hygienists. (2022)



รูปที่ 5.4.2-1 ผลการตรวจวัดความเข้มข้นของฝุ่นทุกขนาด (Total dust)



รูปที่ 5.4.2-2 ผลการตรวจวัดความเข้มข้นของฝุ่นขนาดเล็ก (Respirable dust)

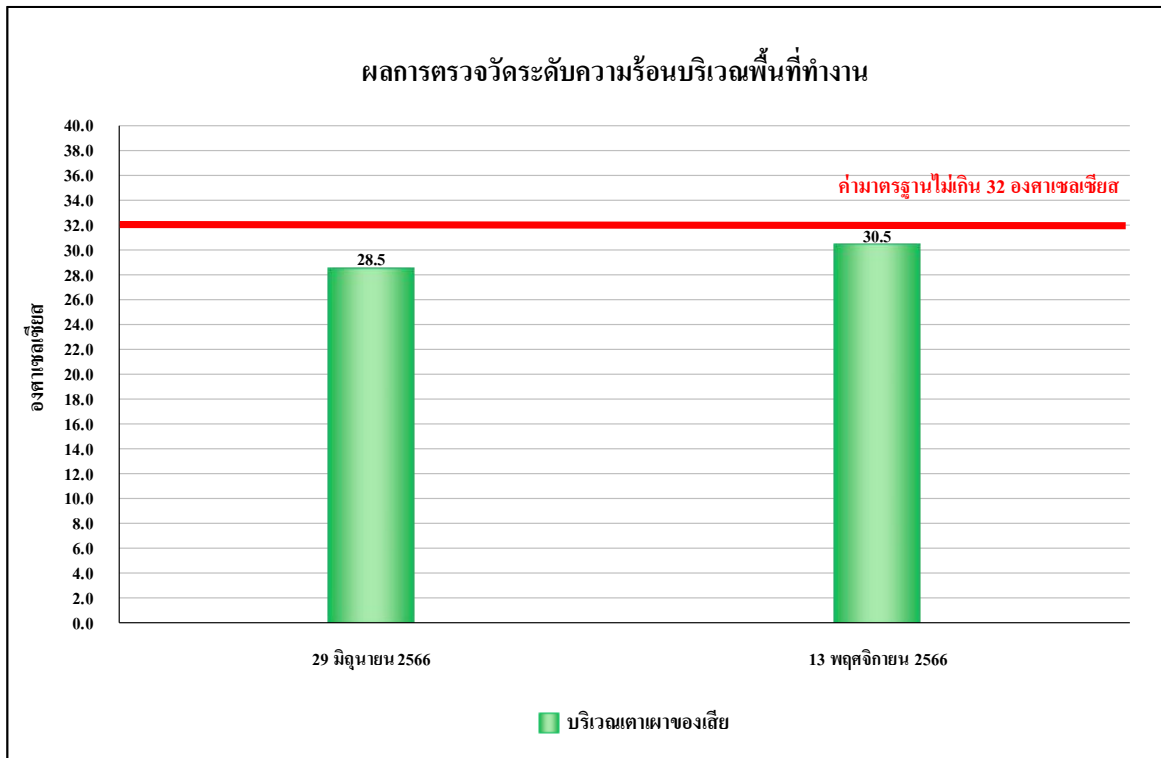
### 3. เปรียบเทียบความร้อนบริเวณพื้นที่การทำงาน

เปรียบเทียบการตรวจวัดระดับความร้อนในสถานประกอบการของโครงการฯ ดำเนินการตรวจวัด ระหว่างเดือนมกราคม-ธันวาคม 2566 จำนวน 1 จุดตรวจวัด คือ บริเวณเตาเผาของเสีย โดยทำการตรวจวัดค่าเฉลี่ยอุณหภูมิเวทบัลด์์โกลบ (WBGT) จากผลการตรวจวัดเมื่อเปรียบเทียบผลตรวจวัดกับมาตรฐานตามกฎกระทรวงแรงงาน เรื่อง กำหนดมาตรฐานในการบริหารและการจัดการด้านความปลอดภัยอาชีวอนามัยและสภาพแวดล้อมในการทำงานเกี่ยวกับความร้อน แสงสว่าง และเสียง พ.ศ. 2549 (ลักษณะงานปานกลาง) ดังตารางที่ 5.4.3-1 รูปที่ 5.4.3-1 สามารถสรุปผลการตรวจวัดได้ ดังนี้

ตารางที่ 5.4.3-1 ผลการตรวจวัดความร้อนบริเวณพื้นที่การทำงาน

จุดตรวจวัด	วันที่ตรวจวัด	เวลา	ผลการตรวจวัด (°C)			
			T <sub>NWB</sub>	T <sub>DB</sub>	T <sub>GT</sub>	WBGT
บริเวณเตาเผาของเสีย	29 มิถุนายน 2566	-	-	-	-	28.5
	13 พฤศจิกายน 2566	13:00-15:00	29.7	31.8	32.9	30.5
มาตรฐาน			-	-	-	≤ 32

มาตรฐาน : มาตรฐานกฎกระทรวงแรงงาน เรื่อง กำหนดมาตรฐานในการบริหารและการจัดการด้านความปลอดภัย อาชีวอนามัยและสภาพแวดล้อมในการทำงานเกี่ยวกับความร้อน แสงสว่าง และเสียง พ.ศ. 2549 (ลักษณะงานเบา)



รูปที่ 5.4.3-1 ผลการตรวจวัดระดับความร้อน